

# CDL

CERCLE DÉMOCRATIQUE • LAUSANNE

N°3 – AOÛT 2014

# INFOS

[www.cercle-democratique.org](http://www.cercle-democratique.org)

➔ **VENDANGE-APÉRO**  
VENDREDI 26 SEPTEMBRE 2014  
À 11H00 À CHEXBRES

➔ **SORTIE D'AUTOMNE  
EN FORÊT NOIRE**  
DU VENDREDI 3 AU  
DIMANCHE 5 OCTOBRE 2014

➔ **DÉBAT SUR LES  
ÉTRANGERS**  
JEUDI 18 SEPTEMBRE À 19H  
DANS LES SALLES DU CDL À  
LAUSANNE

## Dossier spécial

# Vins et vignobles vaudois

### Le dossier en détail

- LES HUIT APPELLATIONS DU CANTON DE VAUD
- GROS PLANS SUR DEUX VIGNERONS DE CHARDONNE, MEMBRES DU CDL





**Golay Immobilier**

Gérance - Courtage - PPE

Golay Immobilier SA  
Grand-Chêne 2  
1003 Lausanne  
Tél. 021 341 01 01  
Fax 021 341 01 00

Case postale 7271  
1002 Lausanne  
Service location :  
Tél. 021 341 01 10

- **Conseil immobilier**
- **Gérance et rénovation d'immeubles**
- **Administration de PPE**
- **Courtage**
- **Remises de commerces**

[www.golay-immobilier.ch](http://www.golay-immobilier.ch)

uspi  SwissRéseau 



Les amis du cercle

# BRUXELLES CAFÉ



**Premier bar-resto belge au ♥ de Lausanne**

**Grand choix de bières en pression et en bouteille**

Possibilité de soirées à thème, entreprise, anniversaire, after work, jusqu'à 150 pers.

Ouvertures :

lundi – mardi : 11h à 00h      mercredi – jeudi : 11h à 01h  
vendredi – samedi : 11h à 02h      dimanche : 11h à 00h

**Brunch tous les dimanches de 11h à 16h,  
puis cuisine chaude non-stop jusqu'à 22h30**



Place de la Riponne 1 – 1005 Lausanne

Tél. 021/311.33.01

e-mail : [info@bruxellescafe.ch](mailto:info@bruxellescafe.ch) – [www.bruxellescafe.ch](http://www.bruxellescafe.ch)

# CDL

CERCLE DÉMOCRATIQUE • LAUSANNE

## INFOS N° 3 | Août 2014



### Adresse de la rédaction

Cercle Démocratique Lausanne  
Place de la Riponne 1  
1005 Lausanne  
IBAN : CH43 0900 0000 1000 0763 3  
www.cercle-democratique.org

### Rédaction

Pascal Nicollier

### Conception graphique

Sylvain Froidevaux  
Alexandre Moret  
info@sfxmedia.ch

### Impression

PCL Presses Centrales SA  
Case Postale 137  
Av. de Longemalle 9  
1020 Renens 1  
Tél. 021 317 51 51  
info@pcl.ch

### Publicité

IRL plus SA

Ch. du Closel 5  
Case Postale 350  
1020 Renens VD 1  
Tél. 021 525 48 00  
info@irl.ch

### Tirage

1200 ex.  
4 parutions annuelles

### Changement d'adresse

A annoncer à la rédaction.

### 5 EDITORIAL

Commémorer le souvenir et... le présent

### 9 DÉBAT SUR LES ÉTRANGERS

Jeudi 18 septembre à 19h dans les salles du CDL à Lausanne

### 11 VENDANGE-APÉRO

Vendredi 26 septembre 2014 à 11h à Chexbres

### 12 SORTIE D'AUTOMNE EN FORÊT NOIRE

Du vendredi 3 octobre au dimanche 5 octobre 2014

### 14 DOSSIER SUR LES VINS ET VIGNOBLES VAUDOIS

Les huit appellations du Canton de Vaud  
Gros plan sur le Domaine Jean-François Morel,  
propriétaire-vigneron à Chardonne  
Gros plan sur le Domaine Maurice Neyroud,  
vigneron-encaveur à Chardonne

### 23 VUE DU CONSEIL

A bon entendeur

### 25 DROIT AU BUT

Puis-je tailler l'arbre de mon voisin ?

### 26 LES GRANDES FIGURES DU RADICALISME VAUDOIS

Paul Chaudet (1904-1977)

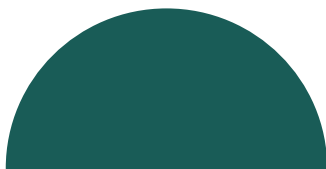
### 28 LES JEUNES ONT LA PAROLE

Plus de jeunes au parlement vaudois !

### 31 TIR

Dates d'entraînement 2014 - 2015

### 32 CALENDRIER



## HOTEL BELLERIVE



**Profitez des tarifs préférentiels offerts aux abonnés du bulletin  
et à leurs connaissances**

Vue imprenable - Parking gratuit assuré - Fitness, Sauna, Hammam

## BAR PUB « LE 99 »

**Av. de Cour 99, CH-1007 Lausanne**

**Tél.: +41 21 614 90 00, Fax: +41 21 614 90 01**

**[www.hotelbellerive.ch](http://www.hotelbellerive.ch), [info@hotelbellerive.ch](mailto:info@hotelbellerive.ch)**

## Brasserie-Restaurant Le Vaudois

Ouvert tous les jours de 7 h à 24 h  
(ve. et sa. 2 h)

Cuisine non-stop de 11 h30 à la fermeture

Soirées dancing avec orchestre

Carnotzet pour mets au fromage

Salles pour banquets et séminaires

de 20 à 160 personnes

**P** Valentin et Riponne

Pl. de la Riponne 1 – 1005 Lausanne

Tél. 021 331 22 22 – Fax 021 331 22 23

E-mail: [info@levaudois.ch](mailto:info@levaudois.ch)

Ouvert le dimanche



## COMMÉMORER LE SOUVENIR ET... LE PRÉSENT

**2014, dont nous vivons la seconde partie de l'année, commémore nombre d'événements dont le fameux centenaire de la « Grande Guerre ». Les passionnés d'histoire militaire auront eu de quoi étancher leur soif de connaissances parmi les nombreux ouvrages publiés et les documentaires télévisés retraçant, du côté français, les souffrances des « poilus » (un terme qui ne signifie pas être mal rasé, mais courageux = avoir du poil aux yeux) et ceux des autres belligérants du drame qui a provoqué la mort de 10 millions de soldats.**



**PAR PASCAL PETER**  
PRÉSIDENT DU CDL

La Suisse affichait une attitude très différente de ce conflit par rapport à celui de la 2<sup>ème</sup> guerre mondiale, qui voyait ses habitants plutôt bien soudés dans la défense de leur patrie. Quelques décennies plus tôt, en effet, romands et alémaniques ne partageaient guère les mêmes sentiments, se divisant « linguistiquement » entre Français et Allemands. Jusqu'en 1918.

Aujourd'hui, un sentiment national nouveau, attisé par un discours « patriotique anti-européen », se développe sournoisement et parfois à raison dans notre pays. Ne serait-ce que par le « diktat économique » de l'Allemagne

sur l'Europe et les attaques financières répétées de la France contre la Suisse. C'est dire combien les situations changent et combien évolue le sentiment d'appartenance à une nation ou à un groupe de nations. Car la carte géopolitique héritée de 1945 n'a finalement pas conduit à une paix universelle... loin s'en faut, et nul n'est besoin de rappeler les guerres dites régionales qui ont, et qui continuent de faire (prosperer le marché de l'armement) des victimes aux quatre coins de la planète. L'objectif de cette paix universelle tant souhaitée par les nations victorieuses a suscité d'autres effets, ou plutôt n'ont pas résolu des antagonismes historiques profonds, régionaux eux aussi.



**INTERMANDAT**  
révision, fiscalité, services externes

Notre équipe de plus de 40 spécialistes en révision, fiscalité et comptabilité est à votre service depuis 1932 pour trouver la solution adaptée à vos besoins.

Nous vous invitons à parcourir notre site Internet pour identifier nos différentes compétences et n'hésitez pas à prendre rendez-vous pour nous exposer votre situation ou celle de votre entreprise.

[www.intermandat.ch](http://www.intermandat.ch)



Les amis du cercle

**MAYOR**  
SANITAIRE - PULLY

### **Installations sanitaires Service dépannage**

CH - 1009 Pully  
tél. +41 21 728 11 83  
fax. +41 21 729 42 06  
[www.mayorsanitaire.ch](http://www.mayorsanitaire.ch)  
[secretariat@mayorsanitaire.ch](mailto:secretariat@mayorsanitaire.ch)



Ainsi en est-il de la Grande-Bretagne, dont les Ecossais aspirent à l'indépendance ; à l'Espagne qui voit le peuple catalan s'éloigner toujours davantage de la Castille, sans évoquer les pays baltes ou slaves qui, soudainement serait-on tenté de dire, voient leur avenir dans un autre état, comme la Crimée il y a quelques mois. Plus pacifiquement, n'était-ce pas la Belgique qui se posait la question d'un « découpage » concret entre Flamands et Wallons ? Bref, l'union qui constituait la force d'une nation semble céder le pas à une partition nouvelle de pays souhaitant retrouver... leur liberté. Et voilà qu'en Suisse, le canton de Zurich évoque la possibilité de se scinder entre ville et campagne, alors que Bâle tente un rapprochement entre ses deux demi-cantons... Pourrait-on craindre un jour une sécession en Suisse, sur la frontière de la Sarine...? L'assertion selon laquelle continuer d'apprendre le français n'est pas utile, entendue dans certaines écoles de Suisse alémanique se généraliserait-elle un jour ? A moins qu'elle n'entretienne le célèbre dicton affirmant qu'en Suisse on s'entend bien parce que l'on ne se comprend pas...

Cent ans après un conflit qui a marqué le début d'un nouveau siècle, il convient de tendre au plus haut dénominateur commun. Le nivellement par le bas, pour des questions ethniques ou sociopolitiques, ne devrait jamais mettre en péril ce que l'histoire a mis des siècles à construire. Le Bulletin CDL n'est peut-être pas le meilleur moyen de le rappeler, mais l'esprit du Cercle, emprunt du respect d'autrui et de nos institutions, en est sans doute l'un des meilleurs garants. ●



**Retrouvez toutes les informations du Cercle Démocratique Lausanne sur internet:**



**[WWW.CERCLE-DEMOCRATIQUE.ORG](http://WWW.CERCLE-DEMOCRATIQUE.ORG)**



**Et inscrivez-vous au « Courriel du CDL » !**

Vous recevrez ainsi toutes les dernières nouvelles publiées sur le site internet du Cercle par courriel directement sur votre logiciel de messagerie.

# aerovent.ch

## un souffle nouveau

**USPI**<sup>+</sup>  
Union Suisse des  
Professionnels de l'Immobilier

50  
ans  
1955  
2005

Confiez l'administration  
de votre PPE, villa, immeuble à  
des professionnels

Nous sommes depuis 1955  
dans l'immobilier  
PROMOTION IMMOBILIÈRE  
ADMINISTRATION EXPERTISES GÉRANCE



Les amis du cercle



## Roger Gremper s.a.

FERBLANTERIE-COUVERTURE  
INST. SANITAIRES  
SERVICE DE DEPANNAGE

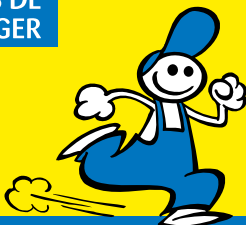
**Votre spécialiste Maîtrises + Fédérales pour  
Construire - Rénover - Entretien votre immeuble**

Tél. 021 624 67 23  
Fax : 021 624 69 42

Internet : [www.grempersa.ch](http://www.grempersa.ch)  
E-Mail : [info@grempersa.ch](mailto:info@grempersa.ch)

AV. D'ECHALLENS 38  
1004 LAUSANNE

APPELEZ LES PROS DE  
L'ELECTROMENAGER



**RAPIDITÉ!**  
021 806 12 72

**MORAND ÉLECTROMÉNAGER SA**



## DÉBAT SUR LES ÉTRANGERS

Dans les salles du Cercle  
démocratique Lausanne,  
Café-restaurant Le Vaudois,  
place de la Riponne

L'intégration des diverses communautés étrangères dans notre pays constitue un débat récurrent à propos duquel n'existe aucun consensus. Entre peurs, idées reçues et « bien-pensance » plus ou moins officielle, il est souvent difficile de mener une discussion sereine alors qu'ils s'agit d'un sujet essentiel, tant pour les communautés étrangères résidant en Suisse que pour la Suisse elle-même. Le débat est ainsi trop vite bloqué, entre la fraternité souvent factice prônée par la gauche et un sentiment de repli parfois irrationnel visible à droite. En même temps, l'impression surgit que les communautés étrangères ne parviennent pas à se faire comprendre: les clichés aveuglent tout le monde... Aucune voie médiane n'est-elle donc possible? A droite, on croit trop souvent que l'étranger arrivé en Suisse est forcément de gauche. Est-ce si sûr?

The logo for SHIKO is written in a hand-drawn, sketchy style. The letters 'S', 'H', and 'K' are in a light grey color, while the 'I' is a vibrant red. The 'O' is also in light grey. The overall appearance is that of a quick, artistic sketch.

C'est pour discuter de ces questions, sans tabou, que le CDL et l'association SHIKO vous invite à cette soirée-débat.

« Peut-on sortir le débat sur  
l'intégration des étrangers de  
ses ornières habituelles ? »

### Participants

Bashkim Iseni, directeur d'Albinfo  
Ali Sylejmani, animateur social, membre PS  
du Conseil de ville de Biemme  
Mathieu Blanc, député, vice-président du PLR  
du canton de Vaud

### Animation

Olivier Meuwly, vice-président du CDL

**Le débat sera suivi d'une collation.**

## ANNONCE D'UN DÉBAT SUR L'IMMOBILIER

L'immobilier dans le canton de Vaud, état des lieux et perspectives; regards croisés d'un professionnel, d'un entrepreneur, d'un architecte et d'un banquier.

Avec la participation de :

Gian Pozzy (modérateur), Olivier Feller, Patrick Delarive, Jean-Baptiste Ferrari et Bertrand Sager.

**Date :** le 20 novembre 2014 à 19h

**Lieu :** l'École de la Construction (FVE)  
à Tolochenaz



## Section vaudoise

Formation et Perfectionnement



### Les cours Training auto ou Seniors

Pour se perfectionner ou pour retrouver confiance

Inscription en groupe ou individuelle possible

**TCS Section vaudoise**

Tel : 021 863 22 22

[www.tcs-vd.ch](http://www.tcs-vd.ch)



Au centre de  
conduite TCS  
à  
Cossonay



**ferblanterie - couverture  
entretien de toitures**

Ch. du Moulin 1  
**1095 LUTRY**

Tél. 021 791 34 93  
Fax 021 791 38 33  
Natel 079 321 15 93

# Vendange - apéro

Vendredi 26 septembre 2014  
à 11h à Chexbres



**Pour fêter le début de l'automne, rien de tel qu'une petite sortie récréative et conviviale dans les vignes. Alors à vos agendas !**

- 11h      Rendez-vous à la Gare de Chexbres  
          Départ avec le petit train « Lavaux-Panoramique »
- 12h      Arrivée à la vigne du CDL à Chardonne et initiation à la vendange, suivie  
          d'un apéritif campagnard sous la tonnelle
- 13h15    Retour en petit train
- 14h15    Arrivée à la Gare de Chexbres

En cas de mauvais temps, le rendez-vous est prévu directement à 11h à Chardonne, chez Jean-François Morel, rue du Village 20. Merci de préciser lors de votre inscription votre numéro de téléphone afin que nous puissions vous avertir.

---

## **Inscription : au plus tard le mercredi 17 septembre 2014**

- par **courriel** sur [inscription@cercle-democratique.org](mailto:inscription@cercle-democratique.org)
- sur la **page Contact** du site internet [www.cercle-democratique.org](http://www.cercle-democratique.org)
- par **courrier** à Catherine Clerc, Ch. de Pierrefleur 11, 1004 Lausanne

**Attention : le nombre de participants est limité à 35 personnes.**

## EN FORÊT NOIRE

### PROGRAMME

#### **Voyage en car Buchard (4\* tout confort)**

Tout est compris soit le car, les restaurants, l'hôtel, les boissons, les dégustations, etc.

Seuls les extras personnels et achats, repas de midi du samedi et divers sont à votre charge.

### VENDREDI 3 OCTOBRE

- 05:45            Rendez-vous au parking du Vélodrome (6.- pour le vendredi, à mettre une seule fois, samedi et dimanche gratuits)
- 06:00            Départ en direction de Berne
- 08:00 env.      Café-croissant à l'hôtel Al Ponte à Wangen an der Aare
- 08:45            Départ pour Lenzkirch
- 10:45            Arrivée et visite de la Brasserie Rogg suivie d'une dégustation de bières
- 12.15 env.      Repas sur place à la Privatbrauerei Rogg
- 14:15 env.      Départ pour Baden-Baden, l'une des stations thermales les plus réputées d'Europe
- 17:30 env.      Arrivée. Installation dans les chambres d'hôtel du Radisson Blu Badischer Hof \*\*\*\*
- 19:30 env.      Repas du soir à l'hôtel. Soirée libre

### SAMEDI 4 OCTOBRE

- Petit-déjeuner buffet
- 08:30 env.      Départ en direction de Rüdesheim am Rhein
- 10:45-11.00    Arrivée puis croisière-promenade d'une heure sur le Rhin.  
                  Ensuite, repas libre
- 15:00            Reprise du car et retour à Baden-Baden
- 19:30 env.      Repas du soir au centre ville, au restaurant Gasthaus Löwenbrau  
                  Fin de soirée libre



**FR. 650.-**  
PAR PERSONNE OU  
CHAMBRE SINGLE (UNE  
PERSONNE)

**FR. 1'150.-**  
PAR COUPLE OU  
CHAMBRE DOUBLE  
(DEUX PERSONNES)

**DIMANCHE 5 OCTOBRE**

- Petit-déjeuner puis libération des chambres
- 08:30 Départ de l'hôtel pour se rendre en Alsace
- 10:30 env. Arrivée au domaine Halbeisen à Bergheim pour la visite de la cave, suivie d'une dégustation de vins.
- 12:30 env. Repas dans leur restaurant « la Cave du Bailli »
- 14:00 env. Départ pour le retour en Suisse
- 20:00 env. Arrivée à Lausanne

UN BULLETIN DE VERSEMENT VOUS SERA ENVOYÉ À RÉCEPTION DE VOTRE INSCRIPTION.

**LE MONTANT DEVRA ÊTRE VERSÉ D'ICI AU 26 SEPTEMBRE 2014.**

**LES 33 PREMIÈRES INSCRIPTIONS SERONT PRISES EN COMPTE.**

NE PAS OUBLIER : PIÈCE D'IDENTITÉ, MONNAIE (EUROS), TENUE SPORT CHIC ET MAILLOT DE BAIN.

*Bulletin d'inscription*

**Je participerai à la sortie en Forêt Noire**

Nom	Prénom
Adresse	
Nombre de personne(s)	Tél.
Date	Signature

Par courriel :  
cat.clerc@bluewin.ch

Par courrier :  
Catherine Clerc, Ch. de Pierrefleur 11, 1004 Lausanne

**ATTENTION !**  
Inscription à retourner jusqu'au mercredi  
17 septembre 2014 dernier délai !

# LES HUIT APPELLATIONS DU CANTON DE VAUD



**BENJAMIN GEHRIG**  
OFFICE DES VINS VAUDOIS



## Bonvillars

Le charme de Bonvillars ne vous saute pas à la gorge. Il se révèle graduellement au gré d'une balade de Grandson à Concise, dans un paysage d'une grande douceur, ondoyant entre les premières déclivités du Jura et les rives idylliques du Lac de Neuchâtel. D'un village à l'autre, sentes et chemins vous emmènent à la découverte d'un vignoble attachant de

quelque 190 ha, bénéficiant d'une pluviométrie très mesurée et puisant ses ressources dans une roche calcaire et un sol graveleux qui lui assurent une belle minéralité. Les parquets sont ponctués çà et là de menhirs qui nous replongent à une époque druidique et de traces d'un passé médiéval rappelant une histoire d'amour-haine avec la Bourgogne, qui trouve ses prolongements actuels dans les tanins soyeux et les arômes racés de ses pinots noirs et autres cépages rouges. Il faut s'attabler au crépuscule sur la terrasse d'un vigneron ou d'une auberge, pour goûter, avec les Alpes en ligne de mire, aux arômes floraux et fruités d'un chasselas sémillant, prélude à un repas de goûteuses spécialités locales qu'accompagneront des crus plus charnus. Aux confins du pays vaudois et des premières terres neuchâtelaises, Bonvillars, c'est un petit morceau de bonheur, une subtile harmonie entre élégance racée et puissance retenue.





## Vully

La «plus petite des grandes régions viticoles suisses» convie le promeneur et l'oenophile à un parcours initiatique au gré des coteaux étagés entre les rives du Lac de Morat et le Mont-Vully. L'endroit est en dehors des sentiers battus, et pourtant au carrefour des cultures, à un jet de pierre d'Avenches la romaine, à cheval sur Vaud et Fribourg, au point de convergence de la Romandie et de la Suisse alémanique. C'est le paradis des anciennes maisons vigneronnes et des vieilles vignes, et paradoxalement une fourmilière de jeunes talents fraîchement émoulus des grandes écoles d'oenologie et débordant d'idées pour propulser leur appellation dans la cour des

grands. Le Vully vaudois ne représente que 50 hectares, mais dans ce microcosme, les vigneronns proposent un éventail de crus qui offre toutes les nuances de la palette ampélographique et aromatique du canton. Les terrasses mollassiques nourrissent de leurs couches tantôt gréseuses, tantôt marneuses un pinot noir au joli gras élégant, un chasselas racé aux notes d'agrumes et des spécialités plus «exotiques» telles que charmont, pinot gris et gewürztraminer. A deux pas des grands axes, mais à l'écart du vacarme contemporain, le Vully vous invite à suspendre le cours du temps pour une escapade gourmande à la découverte de ses nectars.





### Côtes-de-l'Orbe

Les Côtes-de-l'Orbe, c'est un peu la vigne à la campagne. Les 170 hectares de vignoble composent une mosaïque chamarrée entre champs et forêts, ponctuant le paysage d'alignements striés perpendiculaires aux courbes de niveau. Pour en appréhender la diversité et la richesse, il faut traverser une vingtaine de bourgs et de villages et franchir le fossé de l'Orbe, la rivière qui a donné son nom à l'appellation et quitte tout juste ses gorges spectaculaires avant un virage décisif vers le bassin rhénan. La campagne n'est pas forcément roturière: l'horizon est jalonné de manoirs marquant l'empreinte d'une petite noblesse terrienne attachée à ses vins et de maisons de maîtres signalant leur gentleman farmer. Sur des sols de calcaire, de molasse et d'argile, au bénéfice d'un micro-climat relativement sec, la plus ancienne région viticole de Suisse est devenue aujourd'hui un coin de terroir réputé pour ses rouges veloutés, charpentés, voire épicés, au gré des cépages traditionnels tels que pinot noir et gamay ou des plus modernes garanoir, gamaret et maras. Ceux qui recherchent la fraîcheur d'un verre de blanc au terme de leur balade se délecteront d'un chasselas aux notes d'agrumes ou d'un gewurztraminer aux arômes plus rares de rose et de litchi. Entre Lac de Neuchâtel et Léman, les Côtes-de-l'Orbe offrent un concentré d'art de vivre qui flatte à la fois l'humaniste et l'épicurien.

### La Côte

On pourrait se perdre dans La Côte, plus grande région viticole du canton, qui déroule ses plus de 2'000 hectares de vignes au gré de doux vallonnements de la frontière genevoise à Lausanne. Et pourtant, aucun risque: les repères sont omniprésents. Le Léman d'abord, qui apporte au raisin son effet régulateur thermique. Le Jura ensuite, qui offre une épaule protectrice contre le vent du nord. Des bourgs et surtout des villages aux noms qui chantent: Bursinel, Tartegnin, Féchy, Vinzel, dont les auberges cossues et la fraîcheur des caves incitent à l'escalade. Dans l'entre-terrain, ruz et rivières compartimentent et organisent les parchets, procurant au randonneur un sentiment d'intimité et de fraîcheur. Enfin 32 châteaux et demeures patriciennes attestent d'une tradition séculaire de culture de la vigne. Mais







nous sommes en terre vaudoise: ces témoins du passé ne prennent pas le visiteur de haut: au contraire, ils l'invitent à découvrir sur leurs terrasses ou dans leurs caveaux l'étonnante diversité des crus de l'appellation. Le chasselas est roi, bien sûr, qui peut se prévaloir ici de plusieurs premiers grands crus. La grande variété des sols et des expositions s'exprime toutefois dans le profil aromatique des vins et à travers une palette impressionnante de cépages. De manière générale friands, ils présentent des arômes floraux et des saveurs fruitées, plus fins et élégants sur les terres graveleuses du bas, plus charpentés sur les terres plus lourdes du haut. De Founex à Morges, le visiteur de La Côte ne se lasse jamais de récolter une ample moisson de divines surprises.

### Dézaley Grand Cru

Il faut admirer le Dézaley d'en bas. Du bateau ou de la route cantonale, on a l'impression d'être au pied d'une cathédrale. Un sanctuaire naturel et profane, dont la dimension spirituelle coupe le souffle. Et puis on parcourt l'appellation à la force du mollet, pour comprendre que le vignoble en terrasse a été façonné par la main de l'homme, suivant une inspiration sublime. Pas étonnant que le vin qui est issu de ses terres argilo-calcaires ne se livre pas immédiatement, mais se mérite, par une approche respectueuse, attentive, quasi mystique. Il n'atteint sa plénitude qu'au fil des années. Mais quelle récompense pour qui sait l'attendre: onctueux, opulent, minéral, offrant des saveurs grillées et des arômes de miel et de cire d'abeille, il joue comme un orgue sur les registres les plus variés et les plus envoûtants. Sillonnés de murs de pierre sèche qui accumulent la chaleur et rythment le

paysage pour l'oeil humain, semé d'impressionnants témoignages médiévaux tels que Tour de Marsens, Clos des Abbayes et Clos des Moines, les 54 hectares du Dézaley réservent au visiteur des instants d'exaltante plénitude. Pour l'âme, qui trouve entre lac et montagne un palier dans sa quête d'absolu, et pour le palais flatté par un nectar qui tutoie dans les bons millésimes les grands vins blancs de ce monde.

### Calamin Grand Cru

Pas un village, même pas un hameau: Calamin est une minuscule appellation serties entre la route de la Corniche et le Léman, au sud et sud-est du village d'Epesses. 16 hectares de vignes, c'est un peu plus de 500 mètres par 300: un mouchoir de poche en termes de surface, mais un joyau sur la carte viticole du canton. C'est dire que si le promeneur en aura vite parcouru les terrasses, qui offrent comme toutes celles du coeur de Lavaux une vue saisissante sur le lac et les Alpes de Savoie, il lui faudra plusieurs visites – ou autant de bouteilles – pour appréhender toute la richesse gustative de son AOC grand cru. Son terroir argileux très marqué, son exposition parfaite et les trois soleils de Lavaux – l'astre du jour que les Vaudois nomment Jean Rosset, celui que renvoie le lac et celui que les murs restituent après l'avoir emmagasiné toute la journée – confèrent au chasselas une virilité, une puissance racée révélant à la dégustation des nuances de caramel et de craie et une délicate amertume finale d'où il tire sa noblesse. Son exclusivité et son profil aromatique unique l'élèvent presque au rang d'objet de collection que tout amateur de vin vaudois voudra posséder dans sa cave.

### Lavaux

Si Dézaley et Calamin sont deux perles du vignoble vaudois, Lavaux en est le prestigieux écrin. Des portes orientales de Lausanne à la silhouette majestueuse du Château de Chillon, les 760 hectares s'accrochent à des déclivités parfois vertigineuses sur des terrasses souvent minuscules dont les terres argilo-gréseuse, marneuses ou schisteuses sont corsetées par une fine résille de murs blancs. La dramatique beauté du site a valu le classement de la région au patrimoine mondial de l'UNESCO en 2007. Pour s'imprégner du génie des lieux, il faut sillonner Lavaux à la faveur des nombreux itinéraires de randonnées bien aménagés, dont chaque détour renvoie à l'histoire des moines cisterciens qui ont façonné et cultivé la vigne, aux écrivains qui ont l'ont chantée, de Ramuz à Gilles, et aux peintres qui l'ont immortalisée, de Vallotton à Auberjonois. La promenade n'est pas de tout repos, mais au gré des pintes et des caveaux, des étapes bienvenues convient à la découverte des Lutry, Villette, Epesses, St-Saphorin, Chardonne, et autres Vevey-Montreux, tour à tour floraux et tendres, fruités et épicés, corsés et charpentés, généreux ou friands. Après avoir éteint la soif, ils escorteront en parfaite symbiose les délices de la gastronomie locale et singulièrement les poissons du Léman. Un retour à bon port à bord d'un bateau belle époque de la CGN, devant un verre de chasselas, invite l'oeil et le palais à opérer une dernière synthèse des expériences indélébiles qu'une balade enchantresse a permis d'accumuler.



### Chablais

Après Chillon, changement de décor. Le Léman cède la place au Rhône et les quelque 590 hectares de vignoble du Chablais, de Villeneuve à Bex, partent à l'assaut les premiers contreforts des Préalpes. Les sols, majoritairement pierreaux (un gigantesque éboulement a recouvert Yvorne en 1584) et calcaires, confèrent une minéralité remarquable aux vins, qui dénotent une saveur typique de pierre à fusil. Acteur constitutif de la région, le foehn, vent du sud parfois tempétueux, réchauffe et sèche le raisin en automne, ce qui permet d'élaborer des crus chaleureux et puissants, avec un certain gras. A travers ses sentiers viticoles, le Chablais conduit aux portes du Valais, qu'il laisse pressentir par la physionomie alpine des lieux, et aussi, détail amusant, par les capites semées çà et là sur les parchets. Malgré sa situation excentrée, pourtant, Aigle est à certains égards pour les Vaudois le centre du monde. Son château abrite en effet un exceptionnel Musée de la vigne et du vin connu loin à la ronde et, plus récemment, le Mondial du Chasselas, concours international annuel dédié à ce cépage, vedette incontestée des deux appellations les plus prestigieuses, Yvorne et Aigle, où il donne des crus plus masculins dans la première, plutôt floraux et fruités dans la seconde. Sans renier le chasselas, les autres terroirs, Villeneuve, Ollon et Bex, font la part belle à quelques spécialités blanches ainsi qu'à des rouges de caractère, parfumés, voire opulents, pour l'essentiel issus de pinot noir, gamay, gamaret et garanoir. ●





# Cave de la Crausaz

Chemin de la Crausaz 3, 1173 Féchy

Bettems Frères SA. 021 808 53 54

Vente directe à la propriété/Cave ouverte tous les jours:  
Lu-ven 7h-12h / 13h-18h, Samedi 8h-12h / 14h-17h

[www.cavedelacrausaz.ch](http://www.cavedelacrausaz.ch)

FIDAL  
FIDAL  
FIDAL  
FIDAL

Fiduciaire Lamiélet SA

Membre de la  
Chambre fiduciaire



Avec nous, vous pouvez aussi  
**activer vos performances !**

- Vérification de comptes
- Comptabilité
- Conseil fiscaux
- Expertises
- Evaluation et conseils en économie d'entreprise

Avenue Ruchonnet 15 - Case postale 6135  
1002 Lausanne  
Tél. 021 342 50 20 - Fax 021 342 50 39

lunetterie  
**Claude**  
opticien

11, rue Neuve  
Tél. 021 312 24 42  
1004 Lausanne / Suisse

**Michel AMY**  
Maîtrise fédérale

Lentilles de contact  
Grand choix de montures  
Loupes  
Jumelles  
Microscopes  
Baromètres  
Thermomètres



**JJP**

**Jean-Jacques Pahud SA**

CONSTRUCTIONS MÉTALLIQUES  
Maîtrises fédérales

Rue de Genève 46  
Case postale 7169  
1002 Lausanne

info@jjp.ch  
Tél. 021 625 66 11  
Fax 021 624 47 36

→ CORYNE ECKERT

### GROS PLAN SUR LE DOMAINE JEAN-FRANÇOIS MOREL, PROPRIÉTAIRE- VIGNERON À CHARDONNE ET MEMBRE DU CDL

**Jean-François Morel a repris en 1997 la totalité du domaine familial que son grand-père Jean-Jacques a grandement contribué à développer en achetant des vignes jusque dans le Chablais vaudois.**

Aujourd'hui, le domaine compte environ 6.5 hectares sur 4 appellations différentes: Chardonne 3.6 ha, St-Saphorin 1 ha, Yvorne 1.2 ha et Ollon 0.7 ha, dont une parcelle (de 1585 m<sup>2</sup>) à Chardonne propriété du CDL que Jean-François a le plaisir de travailler depuis quelques années.

En 2013, de gros travaux d'agrandissement de la cave, sise au milieu de village de Chardonne, ont été entrepris afin de réunir au même endroit la réception de la vendange, le pressoir et la cave, ce qui facilite grandement le travail. Par la



même occasion, un espace de réception – avec terrasse – a été créé pour accueillir environ 30 personnes.

Nouveau né qui complète la gamme, un Gallotta élevé en barrique. Un vin riche sur des notes de cassis et cerises noires avec de bons tannins soyeux, long en bouche, qui accompagne à merveille viande rouge et chasse. A signaler également la médaille d'Or décernée par l'OVV pour le St-Saphorin blanc L'Élegant 2013. Les trois blancs du domaine ont également obtenu le label Terravin pour les millésimes 2013. ●

Pour plus d'informations : [www.morel-vins.ch](http://www.morel-vins.ch)



## GROS PLAN SUR LE DOMAINE MAURICE NEYROUD, VIGNERON-ENCAVEUR À CHARDONNE ET MEMBRE DU CDL

**Le Domaine de Maurice Neyroud est situé au cœur du vignoble de Lavaux, site inscrit au patrimoine mondial de l'UNESCO. Les vins produits sont tous des Grands Crus Chardonne ou St-Saphorin. Les vignes sont cultivées dans le respect de la nature et la recherche du terroir. Les neufs vins de la gamme sont vinifiés, puis élevés avec soin, pour le plaisir des sens et du partage.**

**M**aurice Neyroud, père de 4 filles, exploite le domaine familial et débute une collaboration avec l'aînée de ses filles qui vient de terminer son bachelier en viticulture et œnologie cette année où elle a acquis toutes les capacités pour reprendre et développer le domaine familial.

Municipal à Chardonne pendant 25 ans, il a été en charge des dicastères de l'Aménagement du Territoire et de la Police des

Constructions pendant plus de 10 ans. Dans ce cadre il a présidé le Bureau Technique Intercommunal (BTI). Ces expériences lui ont permis de très bien connaître la problématique de l'aménagement du territoire, notamment à Lavaux.

Député au Grand Conseil depuis 2012 dans le groupe PLR, il fait partie des commissions permanentes des systèmes d'information du territoire (CTSI) et de la politique familiale (CTPOF). Président de la Commission Intercommunale de Lavaux, qui regroupe les 10 communes touchées par l'inscription de Lavaux au patrimoine mondial de l'UNESCO, il s'est fortement engagé contre l'initiative de Franz Weber dite « Sauver Lavaux III », campagne historique gagnée avec près de 70% des suffrages.

Engagé dans la vie associative du village de Chardonne, il fait également partie de plusieurs organismes et comités liés à la vigne et au vin. ●

Pour plus d'informations : [www.neyroud-vins.ch](http://www.neyroud-vins.ch)



H. Milliquet

SERRURERIE

Clôtures

Vitrierie

Peinture

Fer forgé

Sécurité

**Bureau:**

Chemin de la Caquerette 8 – 1306 Daillens  
Tél. 021 703 25 00 – Fax 021 703 25 01

**URGENCES**

Natel 079 621 15 37  
Bip 021 805 24 94

**Atelier:**

Route de Genève 21  
1004 Lausanne

**DÉPANNAGE**  
24/24  
7 jours sur 7

**NP**

**NOVERRAZ + PITTELOUD SA**  
entreprise générale d'installations  
électriques et de télécom. + réseaux  
Lausanne Echallens Renens Pully

[www.npsa.ch](http://www.npsa.ch)

☎ 021 320 31 71

Les amis du cercle

**Votre autocariste  
régional**



Av. d'Ouchy 23 • 1006 Lausanne

021 614 06 06

[info@remy.ch](mailto:info@remy.ch)

[www.remy.ch](http://www.remy.ch)

50 ans de solutions



**Boand & Maccagni SA**  
Installations sanitaires

Dépannage, entretien, rénovation

Tél. + 41 21 646 80 80

[info@boand.ch](mailto:info@boand.ch)

[www.boand.ch](http://www.boand.ch)

## À BON ENTENDEUR

➔ GUY GAUDARD

**Monsieur Junod, directeur en charge du service du logement, entame une énième croisade pour communaliser le marché du logement locatif.**

Cette fois-ci, il s'attaque au principe des appartements meublés proposés par les acteurs privés. Il a donc décidé de démanteler ce segment de la location sous prétexte que, actuellement, il ne répondait pas aux multiples et alourdissants règlements cantonaux et communaux qui exigent moult demandes et autorisations pour affecter un logement à cet usage. Il juge, en effet, inadmissible qu'une offre para-hôtelière, avec service et entretien réguliers, puisse être proposée à des locataires préférant cette possibilité à celle d'un hôtel. Il pose à nouveau sa casquette de Municipal pour celle de pourfendeur de la morale immobilière.

De brader nos droits de superficie aux mêmes sociétés bénéficiaires ne lui suffit plus, ni même d'imposer systématiquement des contraintes de calcul et de contrôle des loyers lors de rénovation ou, enfin, d'autoriser la densification des parcelles privées qui, selon lui, entre en conflit avec la doctrine socialiste. Il se met donc en quête de régulariser, par tous les moyens, un marché de niche qui satisfait bon nombre d'utilisateurs. Quand va-t-il comprendre que le rôle du politique est de gérer le foncier et qu'il doit laisser le privé gérer ce qu'il s'y passe à l'intérieur ? ●

## M. PACHE & FILS

Entreprise générale du bâtiment – Génie civil

Mçonnerie – Béton armé – Transformations  
Génie civil – Echafaudages – Carrelage – Entretien

C.-F. Ramuz 82  
1009 Pully-Lausanne

Tél. 021 728 19 21  
Fax 021 728 82 44

Dépôt au  
Mont-sur-Lausanne

En Budron 4a  
Tél. 021 653 91 41

# ricksan SA

Sanitaire-chauffage  
bureau technique

ÉTUDES  
RÉALISATIONS  
ENTRETIEN

☎ maîtrise fédérale  
chemin du Martinet 10  
1007 Lausanne

tél. 021 625 04 88  
fax 021 625 38 86  
www.ricksan.ch

PROPRIÉTAIRE VIGNERON

# MOREL JEAN-FRANÇOIS

Appellations: Chardonne • St-Saphorin  
Yvorne • Ollon

Chemin de Panessière 29 • 1803 Chardonne  
Tél. 021 921 96 19 • Fax 021 921 79 39  
Mobile 079 666 91 81  
E-mail: jf.morel@bluewin.ch  
www.morel-vins.ch

Lausanne

## POMPES FUNEBRES OFFICIELLES

Depuis 1948

Ecoute – Confiance – Dignité

av. des Figuiers 28 – 1007 Lausanne

# 021 315 45 45

24h/24 • www.lausanne.ch/pfo

Conventions pour obsèques futures / Rapatriements

## Hm HESS SÉCURITÉ & MARTIN

www.hess-martin.ch

Portes blindées • Coffres forts • Serrures



Rue du Tunnel 3  
1005 Lausanne  
021 321 00 33

www.hess-martin.ch

VOTRE SÉCURITÉ. NOTRE PRIORITÉ!

## R. MONNET & CIE SA

Installateur électricien diplômé | ISO 9001



Lausanne | 021 321 44 55  
Morges | 021 803 52 86

## adVantage SA

études

services

business plans

conseils

**Exécution de tous mandats  
et prestations**

achats

ventes

management

négociations

commerce en général

Rue de la Combe 10, 1128 Reverolle / Ch. du closel 5, 1020 Renens  
tél. +41 21 800 44 37, www.advantagesa.ch, info@advantagesa.ch

## Guy MAÎTRISE FÉDÉRALE Gaudard s.a.



### ELECTRICITE TELECOM

Tél. 021 711 12 13  
Av. de Chailly 36 – CP 73  
1000 Lausanne 12

Fax 021 711 12 12  
www.gaudard.ch  
guy.gaudard@bluewin.ch





## PUIS-JE TAILLER L'ARBRE DE MON VOISIN ?

***Mon voisin ne taille pas sa haie et les branches  
avancent sur ma propriété. Puis-je les tailler  
moi-même ?***

Le droit du voisinage n'est réglé que par quelques dispositions de principe du Code civil, mais il faut aussi compter avec les règles du droit de la protection de la nature, les règlements communaux et même éventuellement le Code pénal (dommages à la propriété).

Votre voisin doit tailler sa haie à la hauteur légale prévue par le droit cantonal par rapport à la limite de propriété. Dans le canton de Vaud, si le thuya se trouve jusqu'à 2 mètres de la limite de propriété, il doit être écimé à 3 mètres de hauteur. Si le fonds voisin est une vigne, la hauteur maximale est de 2 mètres. Si les thuyas de votre voisin ne sont pas écimés à la hauteur légale, il est possible de saisir le juge par une « action en écimage ». Font exception les plantations protégées. Cette protection relève soit de l'espèce, soit des mensurations de la plante. Le thuya

n'étant pas protégé, encore faut-il vérifier si le diamètre de son tronc ou sa hauteur en fait un arbre protégé (dans le canton de Vaud: 30 cm de diamètre). Des règlements communaux peuvent aussi apporter leurs lots de spécificités sur la protection des arbres. Enfin, vérifiez au registre foncier s'il existe une servitude de hauteur qui concerne les plantations en question.

S'agissant des branches sur votre propriété, vous devez adresser une réclamation à votre voisin afin qu'il taille ses arbres. S'il ne réagit pas dans un délai raisonnable, vous pouvez les tailler vous-même, mais à la double condition que ces branches vous portent préjudice et que la plante ne soit pas protégée. Si la plante est protégée, par exemple en raison de ses dimensions, il vous faudra obtenir une autorisation communale. Pas si simple le droit du voisinage... ●

# Les grandes figures du radicalisme vaudois

## PAUL CHAUDET (1904-1977)



OLIVIER MEUWLY

CHRONIQUE DISPONIBLE SUR  
[www.cercle-democratique.org](http://www.cercle-democratique.org)

Né en 1904 à Rivaz, Paul Chaudet, fils de vigneron, suit l'École d'agriculture à Lausanne puis travaille dans les vignes paternelles. Très engagé dans la vie associative et professionnelle, caissier de la caisse Raiffeisen, il s'inscrit au Conseil général de sa commune en 1930. Son entrée en politique remonte cependant à 1933, et nullement sous les auspices du parti radical. Cette année-là, le Conseil fédéral promulgue un arrêté qui introduit un impôt sur le vin. Emoi dans les vignes vaudoises ! La Ligue vaudoise, qui est fondée alors par des cadres du mouvement Ordre et Tradition, s'allie à des vignerons de Lavaux pour mener une lutte contre cet arrêté. Paul Chaudet y acquiert une stature de leader dans sa région, avec d'autres futurs radicaux et libéraux.

Le combat se solde d'abord par un échec, dans la mesure où le Grand Conseil refuse d'admettre que le canton puisse se dérober à ses obligations. Mais en définitive, le succès couronnera les efforts des résistants, puisque les autorités fédérales se verront obligées de faire machine arrière. Paul Chaudet rejoint alors les rangs du parti radical, tout en demeurant un proche de la Ligue, et parviendra, malgré les objurgations des chefs

du parti, son président Henry Vallotton en tête, à conserver sa double appartenance, avec quelques autres camarades. Homme de grande prestance et d'autorité, il n'était pas disposé à se soumettre sans autre aux exigences de la direction de son parti.

La carrière politique de Chaudet est lancée. Il est syndic de sa commune en 1937 et entre la même année au Grand Conseil. En 1943, il franchit le seuil du Conseil national, et reprend, mais brièvement seulement, entre 1945 et 1946, la syndication de Rivaz. C'est qu'en 1946, dans le sillage d'autres représentants de la jeune garde radicale, Despland, Rubattel, Nerfin, il est appelé au Conseil d'Etat. De 1946 à 1948, il dirige le Département de justice et police et, de 1948 à 1954, celui de l'agriculture, de l'industrie et du commerce. Sa notoriété s'étend : président ad interim du parti radical vaudois, il est membre du conseil de la Banque nationale suisse, puis est nommé dans son comité, juste avant d'être élu au Conseil fédéral, en 1955, en remplacement de Rodolphe Rubattel, démissionnaire.

Durant toute sa carrière fédérale, Chaudet dirige le Département militaire. Il y conduit



*Durant toute sa carrière fédérale, Chaudet dirige le Département militaire. Il y conduit la réforme et la modernisation de l'armée*



la réforme et la modernisation de l'armée, qu'il considère comme la gardienne des valeurs nationales. Les chars sont modernisés, de même que l'aviation. Malgré son engagement, ce dernier chantier lui sera fatal. L'acquisition des Mirages français tourne à la déconfiture financière. En 1964, on constate que les crédits ont explosé et que de nouvelles dépenses doivent être consenties. Une commission d'enquête parlementaire est désignée, qui met en cause le travail des hauts fonctionnaires et accuse le chef du Département de graves négligences. Quelques grands commis sont remerciés. Le parti socialiste se met alors à attaquer lourdement le conseiller fédéral. D'abord, le parti radical suisse

semble soutenir le Vaudois, mais le malaise ne cesse de croître. Le parti refuse alors de présenter Chaudet à la vice-présidence du Conseil fédéral, fonction à laquelle le tour-nus classique l'appelait. Pour Chaudet, c'en est trop et il donne sa démission, avec effet immédiat.

Une fois en retraite de la politique fédérale, il ne reste pas inactif. Chargé de mission pour la FAO en Inde et au Pakistan, il fonde, puis préside Les Enfants du Monde, ainsi que d'autres institutions caritatives. Il accède également à divers conseils d'administration, à la Banque populaire suisse, Rinsoz-Ormond ou Helvetia-Vie. Il décède en 1977. ●

## A TOUS LES MEMBRES DU CERCLE DÉMOCRATIQUE LAUSANNE

### PENSEZ-Y! PARLEZ-EN!

**Discutez-vous parfois du CDL en famille ou avec vos amis ?**

Aidez le CDL à s'enrichir de la participation de nouveaux membres !  
Le Comité serait ravi d'accueillir au sein du CDL les enfants et/ou petits enfants ou autres parents ou amis des membres du Cercle !

# Les jeunes ont la parole

## PLUS DE JEUNES AU PARLEMENT VAUDOIS !

➔ **ORIANE ENGEL**  
PRÉSIDENTE JLRV

**Les JLRV disposent désormais d'une rubrique au sein du bulletin du CDL. Quel honneur ! C'est une chance donnée à la relève politique de montrer son attachement à des valeurs communes et d'offrir ainsi un reflet des activités dévolues à la promotion et à la défense de la jeunesse dans une société plus libérale.**

Retrouvez-vous nous sur les réseaux sociaux (Facebook, twitter) ainsi que sur notre site [www.jlr.v.ch](http://www.jlr.v.ch)

### Qui sommes-nous ?

Avec une centaine de membres âgés de 15 à 35 ans, les Jeunes Libéraux-Radicaux vaudois (JLRV) se présentent comme une force politique d'avenir pour la jeunesse et pour le canton. Animés par des jeunes de tous les horizons tant professionnels que géographiques, les JLRV ont fait montre, au fil des années, d'une singularité qui séduit, aujourd'hui, un public toujours plus large. Fervents défenseurs des valeurs libérales, nous nous efforçons de promouvoir la liberté d'opinion et d'expression, de soutenir la formation, la liberté d'entreprise et de responsabiliser davantage encore les individus face à leurs choix. Ce sont là les leitmotivs que nous véhiculons à travers bon nombre d'actions comme nos pétitions pour des nuits lausannoises libres mais sécurisées ou encore par le lancement, en octobre prochain, d'une initiative populaire cantonale.



**L'ASSURANCE  
D'ETRE  
VU!**

- imprimés publicitaires
- mailings adressés
- e-solutions

**bva**  
marketing direct

BVA marketing direct SA • Ch. de Maillefer 41 • 1052 Le Mont-sur-Lausanne  
T 0840 840 040 • [info@bva.ch](mailto:info@bva.ch) • [www.bva.ch](http://www.bva.ch) • [addresshop.bva.ch](http://addresshop.bva.ch)



## Une première pour les JLRV


Soucieux de nous investir davantage pour la société et pour la promotion des jeunes en politique nous avons décidé de lancer une initiative populaire cantonale qui aura pour but l'introduction de députés-suppléants au Grand Conseil vaudois. L'expérience et les succès enregistrés par des systèmes similaires déjà en vigueur dans les cantons du Valais et de Neuchâtel ont convaincu les JLRV de lancer un tel projet pour assurer le bon fonctionnement des travaux du Grand Conseil et maintenir la représentativité des partis au sein du plénum.

L'objectif principal de notre démarche est de permettre à la jeune génération de s'engager d'une manière différente au sein de la société tout en continuant à défendre ses valeurs. Cette solution permettrait de mieux garantir la représentativité du peuple lors des

débats en plénum, les députés laissant parfois des sièges vides, retenus par d'autres obligations. Ce serait autant d'occasions, pour les suppléants, d'acquérir une expérience de la députation dans l'attente d'une potentielle titularisation lors d'élections futures. De plus, nous savons que la société actuelle ne permet plus de concilier aussi bien qu'auparavant la vie familiale, professionnelle et politique. Dès lors, avoir la possibilité de se faire remplacer par un député-suppléant encouragerait d'autres profils de citoyens à s'engager davantage dans le monde politique.

## Conclusion

Grâce à l'appui de toutes et tous, les JLRV peuvent contribuer à donner aux jeunes des opportunités de faire valoir leurs droits, de se faire entendre et de s'affirmer comme des acteurs à part entière de la vie politique de notre canton. ●



**SCHWAB SYSTEM**  
BOIS - BATIMENT - AUDITORIUM

Une entreprise familiale à votre service depuis 1953 !

# BUCHARD

Pour vos voyages en car et en avion  
ou pour vos croisières en mer



**Demandez nos catalogues de voyages et vacances balnéaires**

offres pour vos sorties de sociétés, écoles, entreprises, etc...

**021 828 38 38** [www.buchard.ch](http://www.buchard.ch) [aubonne@buchard.ch](mailto:aubonne@buchard.ch)  
Rue de Trévelin 32 - 1170 Aubonne (VD)



## Communiquez à bon prix et aux bonnes cibles

Contactez-nous pour votre publicité dans le **BULLETIN DU CERCLE DÉMOCRATIQUE LAUSANNE**

ainsi que pour tous conseils en matière de communication dans près de 20 titres appartenant aux domaines de la presse locale, professionnelle et spécialisée.

## DATES D'ENTRAÎNEMENT 2014 - 2015

Locaux du CDL sous-sol du « Vaudois »  
Place de la Riponne 1 Lausanne

Les jeudis dès 19 heures :



**2014**

09 octobre  
23 octobre  
06 novembre  
20 novembre  
04 décembre  
18 décembre (arbalète)



**2015**

15 janvier  
29 janvier  
12 février  
26 février (arbalète)  
12 mars (tir de rattrapage)



# CDL

CERCLE DÉMOCRATIQUE • LAUSANNE

## Calendrier 2014

- 6.9.2014** Apéro sous la tonnelle du Cercle à Chardonne dès 11h
- 18.9.2014** Débat sur les étrangers au sous-sol du café le Vaudois à 19h
- 26.9.2014** Vendange-apéro à Chexbres à 11h
- 3-5.10.2014** Sortie d'automne
- 20.11.2014** Débat sur l'immobilier à Tolochenaz à 19h
- 5.12.2014** Soirée annuelle au Mirabeau



## A noter

### COMMISSION « SANTÉ & SOCIAL »

Pierre GRANDJEAN, tél. 079 429 03 17  
santesocial@cercle-democratique.org

### PERMANENCE JURIDIQUE

Uniquement pour les membres du CDL et par téléphone  
Pascal NICOLLIER, tél. 021 944 42 42

### COMMANDE DU VIN DU CDL

VIN ROUGE : assemblage de pinot noir, Gamay et Gamaret

VIN BLANC : chasselas

Paiement et retrait des bouteilles : directement chez le vigneron à Chardonne, le samedi matin de 9h à 12h, d'avril à décembre.

PRIX : FR. 12. – la bouteille de rouge ou de blanc

Cave Jean-François MOREL, Rue du Village, à côté de l'église

Tél. 021 921 96 19



[www.cercle-democratique.org](http://www.cercle-democratique.org)

