

➔ VISITE APÉRO

AU MUSÉE SUISSE DU JEU,  
CHÂTEAU DE LA  
TOUR-DE-PEILZ  
JEUDI 22 JUIN 2017 À 18H

➔ SORTIE D'ÉTÉ

SAMEDI 1<sup>ER</sup> JUILLET 2017  
À BÂLE

➔ COMMISSION  
SANTÉ ET SOCIAL

VOTRE COMMISSION SE  
RENOUVELLE



# Le jeu

Dossier spécial

## Le dossier en détail

- HISTOIRES DES JEUX ET DES HOMMES
- NAISSANCE D'UN JEU
- LOTERIE ROMANDE : 80 ANS AU SERVICE DE L'UTILITÉ PUBLIQUE



## ACTIFS AU COEUR DE VOTRE RÉGION



**Golay Immobilier**

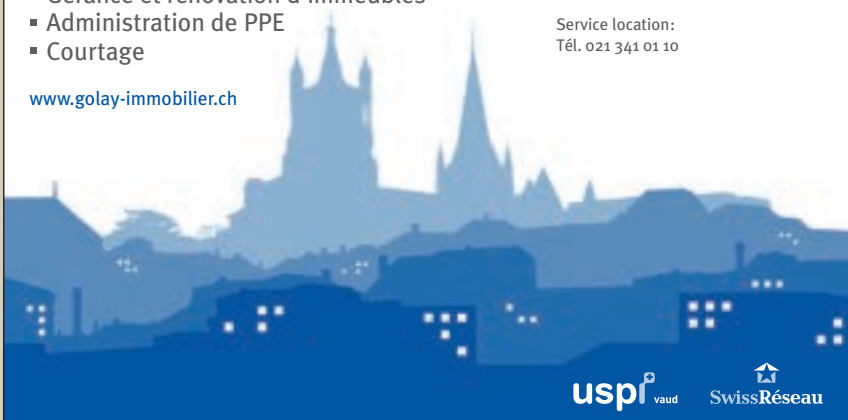
Gérance - Courtage - PPE

Grand-Chêne 2  
1003 Lausanne  
Tél. 021 341 01 01

Service location:  
Tél. 021 341 01 10

- Conseil immobilier
- Gérance et rénovation d'immeubles
- Administration de PPE
- Courtage

[www.golay-immobilier.ch](http://www.golay-immobilier.ch)



uspi<sup>vaud</sup> SwissRéseau

## CONDITIONS SPECIALES sur toutes les grandes marques

# MULTI LITS



Mauvaise literie

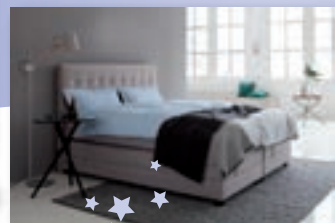
Mal de dos

Insomnies

MULTILITS

Sommeil sain

Qualité - Conseil



Prenez  
la bonne direction !

superba

swissflex

bico

SWISS  
comfort

MULTI/ERGO

dobustaflex

BI de Grancy 14 - Lausanne - Tél. 021 617 39 40 - [www.multi-lits.ch](http://www.multi-lits.ch)

# CDL

CERCLE DÉMOCRATIQUE • LAUSANNE

## INFOS N° 2 | Juin 2017



### Adresse de la rédaction

Cercle Démocratique Lausanne  
Place de la Riponne 1  
1005 Lausanne  
IBAN : CH43 0900 0000 1000 0763 3  
[www.cercle-democratique.org](http://www.cercle-democratique.org)

### Rédaction

Pascal Nicollier  
[redaction@cercle-democratique.org](mailto:redaction@cercle-democratique.org)

### Conception graphique

Sylvain Froidevaux  
Alexandre Moret  
[info@sfxmedia.ch](mailto:info@sfxmedia.ch)

### Impression

PCL Presses Centrales SA  
Case Postale 137  
Av. de Longemalle 9  
1020 Renens 1  
Tél. 021 317 51 51  
[info@pcl.ch](mailto:info@pcl.ch)

### Publicité

Urbanic Régie publicitaire  
Claude Froelicher  
Chemin de Sous-Mont 21  
1008 Prilly  
Tél. 079 278 05 94  
[claude.froelicher@urbanic.ch](mailto:claude.froelicher@urbanic.ch)

### Tirage

1200 ex.  
4 parutions annuelles

### Changement d'adresse

A annoncer à la rédaction.

Page de garde :

© Musée Suisse du Jeu

### 5 EDITORIAL

Le Canton de Vaud en marche, hier comme aujourd'hui

### 9 VISITE APÉRO

Jeudi 22 juin 2017 à 18h au Musée Suisse du Jeu,  
Château de La Tour-de-Peilz

### 11 SORTIE D'ÉTÉ

Samedi 1<sup>er</sup> juillet 2017 à Bâle

### 12 DOSSIER SPÉCIAL SUR LE JEU

Histoires des jeux et des Hommes  
Naissance d'un jeu  
Loterie Romande : 80 ans au service de l'utilité publique

### 23 COMMISSION SANTÉ ET SOCIAL

Votre commission se renouvelle

### 24 LES JEUNES ONT LA PAROLE

Libéral-radicalisme : du silence de la nation

### 27 VUE DU CONSEIL

L'amiante nuit gravement à la santé

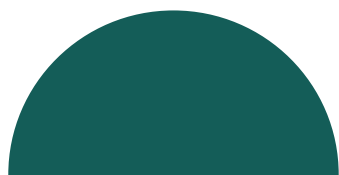
### 28 LES GRANDES FIGURES DU CANTON DE VAUD

Antoine-Henri Jomini

### 31 TIR

Résultats du tir 2016-2017

### 32 CALENDRIER



**HOTEL BELLERIVE**



**Idéal pour tous vos séjours  
et ceux de vos connaissances**

Vue imprenable - Parking gratuit assuré - Fitness, Sauna, Hammam

**BAR PUB « LE 99 »**

**Av. de Cour 99, CH-1007 Lausanne**  
Tél.: +41 21 614 90 00  
[www.hotelbellerive.ch](http://www.hotelbellerive.ch), [info@hotelbellerive.ch](mailto:info@hotelbellerive.ch)

*H. Milliquet*

**SERRURERIE**



**Bureau:**  
Chemin de la Caquerette 8 – 1306 Daillens  
Tél. 021 703 25 00 – Fax 021 703 25 01

**URGENCES**  
Natel 079 621 15 37  
Bip 021 805 24 94

**Atelier:**  
Route de Genève 21  
1004 Lausanne

**DÉPANNAGE**  
24/24  
7jours sur 7

**NOVERRAZ + PITTELOUD SA**  
entreprise générale d'installations  
électriques et de télécom. + réseaux  
Lausanne Echallens Renens Pully

[www.npsa.ch](http://www.npsa.ch)

☎ 021 320 31 71

## Edito



➔ **PAR PASCAL PETTER**  
PRÉSIDENT DU CDL

# LE CANTON DE VAUD EN MARCHÉ, HIER COMME AUJOURD'HUI

L'année 2017 annonce celle à venir, celle du 175<sup>ème</sup> anniversaire du Cercle en 2018. Elle est lancée, et de belle façon serait-on tenté de dire en toute modestie vaudoise, par le documentaire imaginé et réalisé par le CDL avec le généreux concours de la RTS et des sponsors qui nous ont fait le plaisir d'accompagner ce projet. Sans doute avez-vous assisté au succès de l'avant-première du film le 22 mai au Capitole ? Sinon, ce ne sera que partie remise (voir les informations à ce sujet dans les pages de ce numéro), et vous ne le regretterez pas.

Depuis Jean-Pascal Delamuraz donc, voire même depuis le retrait des troupes bernoises du Pays de Vaud, n'ayons pas peur des mots..., l'histoire du canton est continuellement en marche ; elle a même passé du trot au galop au cours de ces dernières semaines par l'inauguration haute en couleur du nouveau Parlement vaudois le 14 avril dernier. Désireux d'en fouler les travées, nombres de candidates et candidats au Conseil d'Etat et au Grand Conseil se sont démenés jusqu'à la dernière minute pour remporter (ou tenter de le faire) les derniers suffrages d'indécis devant deux décis... A l'heure où sont rédigées ces lignes, la composition des nouveaux Parlement et Gouvernement vaudois n'est pas connue. Mais l'essentiel de cet aimable propos tient finalement dans l'exercice une nouvelle fois réussi de notre démocratie, dans la reconnaissance du peuple envers toutes celles et tous ceux qui, heureux ou

malheureux dans leur quête, ont tenté ou réussi leur pari : celui de servir la population et nos institutions. Pour les unes et les uns, ce n'est là aussi que partie remise, car (dixit Guillaume 1<sup>er</sup> d'Orange-Nassau) « *Point n'est besoin d'espérer pour entreprendre, ni de réussir pour persévérer* ». J'en connais, dont votre serviteur au siècle dernier, à qui il a fallu plus d'une tentative pour accéder à la fonction de député vaudois... Et de s'y maintenir plus d'une législature n'est pas chose aisée non plus ! C'est dire l'importance de la charge, sans compter son poids... pour 150 Vaudoises et Vaudois seulement (et il n'est pas prévu d'en augmenter le nombre puisque le bâtiment appelé à « durer » ne compte pas une place de plus !).

Bref, c'est pourquoi, afin de souligner combien le présent passe si vite... du présent au passé, que le Cercle tenait à rendre hom-

# aerovent.ch

## un souffle nouveau

**USPI**  
Union Suisse des  
Professionnels de l'Immobilier

50  
ans  
1955  
2005

Confiez l'administration  
de votre PPE, villa, immeuble à  
des professionnels

Nous sommes depuis 1955  
dans l'immobilier  
PROMOTION IMMOBILIÈRE  
ADMINISTRATION EXPERTISES GÉRANCE



## Roger Gremper s.a.

FERBLANTERIE-COUVERTURE  
INST. SANITAIRES  
SERVICE DE DEPANNAGE

Votre spécialiste Maîtrises + Fédérales pour  
Construire - Rénover - Entretien votre immeuble

Tél. 021 624 67 23  
Fax : 021 624 69 42

Internet : www.grempersa.ch  
E-Mail : info@grempersa.ch

AV. D'ÉCHALLENS 38  
1004 LAUSANNE



- ▶ Plâtre - Peinture
- ▶ Décoration
- ▶ Rénovation
- ▶ Nettoyage



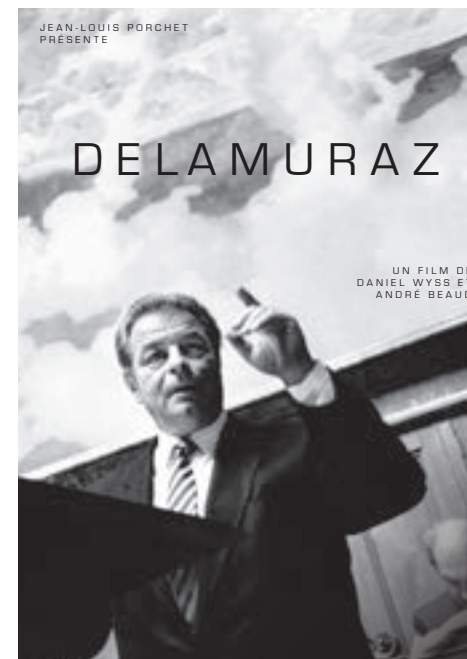
Chemin de Bonne-Espérance 35, 1006 Lausanne  
Tél. 021 652 67 85 - Fax 021 652 67 84  
www.bs-peinture.ch infos@bs-peinture.ch

## Edito

mage à Jean-Pascal Delamuraz, que nombre d'entre vous, membres du Cercle comme lui, ont côtoyé. Cet homme a tout connu en termes de campagnes et d'élections, en général pour les gagner ! Olivier Meuwly résume la démarche qu'il a initiée dans les termes suivants : « Charismatique, d'une popularité jamais démentie par-delà son décès survenu en 1998, il reste l'une des rares personnalités politiques romandes à garder une place dans la mémoire collective. Delamuraz accompagne un tiers de siècle de l'histoire lausannoise, vaudoise et suisse. C'est ce parcours, en lui-même et dans son intégration dans

une période dont notre actualité porte encore les stigmates, que le producteur Jean-Louis Porchet, le réalisateur Daniel Wyss, le journaliste André Beaud (et Olivier Meuwly) ont souhaité explorer ». Le succès du film tient aussi et surtout dans le côté personnel et humain de notre « héros national », dont on découvre nombre de facettes peu ou pas connues que des réseaux sociaux pas encore inventés ne pouvaient commenter...

Sorties et visites se succéderont comme à l'accoutumée en 2017. D'autres surprises vous attendront pour le 175<sup>ème</sup>. Nous vous en dirons davantage au fil des prochains numéros du Bulletin et par notre site internet bien sûr.



Pour l'heure, en vous remerciant d'avance d'honorer la « douloureuse » jointe à cet envoi, le comité du Cercle Démocratique Lausanne désormais renforcé de deux dames, Véronique Hurni pour notre commission « Santé et social », et Cécile Emery-Paschoud pour nos réseaux internet, vous souhaite un bel été, fort de votre soutien unanimement apprécié et... nous l'espérons renouvelé ! ●

DOCUMENTAIRE SUR JEAN-PASCAL DELAMURAZ

**SI VOUS L'AVEZ RATÉ...  
OU DÉSIREZ LE REVOIR**

Le film documentaire sur Jean-Pascal Delamuraz sera offert et envoyé par courrier à tous les membres du Cercle Démocratique sous la forme d'un DVD en fin d'année 2017.



**INTERMANDAT**  
révision, fiscalité, services externes

Notre équipe de plus de 40 spécialistes en révision, fiscalité et comptabilité est à votre service depuis 1932 pour trouver la solution adaptée à vos besoins.

Nous vous invitons à parcourir notre site Internet pour identifier nos différentes compétences et n'hésitez pas à prendre rendez-vous pour nous exposer votre situation ou celle de votre entreprise.

[www.intermandat.ch](http://www.intermandat.ch)



**MAYOR**  
SANITAIRE - PULLY

Installations sanitaires  
Service dépannage

CH - 1009 Pully  
tél. +41 21 728 11 83  
fax. +41 21 729 42 06  
[www.mayorsanitaire.ch](http://www.mayorsanitaire.ch)  
[secretariat@mayorsanitaire.ch](mailto:secretariat@mayorsanitaire.ch)




AXOR

Visite  
-apéro

Le jeudi 22 juin 2017  
à 18h



 musée suisse du jeu  
schweizer spielmuseum  
swiss museum of games

## MUSÉE SUISSE DU JEU, CHÂTEAU DE LA TOUR-DE-PEILZ

Cette visite sera menée par M. Ulrich Schädler, archéologue spécialiste en histoire des jeux et directeur du Musée Suisse du Jeu. Il nous entrainera dans les méandres fascinants du Château de La Tour-de-Peilz pour nous faire découvrir la magnifique collection du musée.

A l'issue de la visite, vous serez invité à prendre le verre de l'amitié au « pub » du château.

### Inscription : Au plus tard jusqu'au vendredi 16 juin 2017

- par **courriel** sur [inscription@cercle-democratique.org](mailto:inscription@cercle-democratique.org)
- sur la **page Contact** du site internet [www.cercle-democratique.org](http://www.cercle-democratique.org)
- par **courrier** à Catherine Clerc, Ch. de Pierrefleur 11, 1004 Lausanne

Places de parking dans les rues environnantes au musée ou au parking public souterrain des Remparts.  
Transports publics : gare CFF de La Tour-de-Peilz. Le Musée Suisse du Jeu est indiqué.

**fidal**  
Fiduciaire Lambelet SA

Fondée en 1925

**Maîtrise et performance**

- Vérification de comptes
- Comptabilité
- Conseils fiscaux

- Evaluation et conseils en économie d'entreprise
- Expertises

Siège : Avenue Louis-Ruchonnet 15 - 1003 Lausanne  
 Succursale et courrier : Route de la Maladière 29 - 1022 Chavannes-près-Renens  
 Tél. 021 342 50 20 - Fax 021 342 50 29  
 fidal@fidal-sa.ch

Membre de la Chambre fiduciaire

**lunetterie Claude opticien**

11, rue Neuve  
Tél. 021 312 24 42  
1004 Lausanne / Suisse

**Michel AMY**  
Maîtrise fédérale

Lentilles de contact  
Grand choix de montures  
Loupes  
Jumelles  
Microscopes  
Baromètres  
Thermomètres



**Cave de la Crausaz Féchy**  
**Féchy AOC La Côte**

Magasin ouvert du lundi au samedi  
Chemin de la Crausaz 3 - Féchy  
021 808 53 54  
[www.cavedelacrausaz.ch](http://www.cavedelacrausaz.ch)




Une entreprise familiale à votre service depuis 1953 !

**BUCHARD**  
voyages

Offres pour vos sorties de classe, écoles, clubs sportifs, contemporains, entreprises, etc.

**Demandez nos catalogues de voyages et vacances balnéaires**

Visitez notre site [www.buchard.ch](http://www.buchard.ch)

Aubonne (VD)  
**021 828 38 38**

GARANTIE DE VOYAGE



# Sortie d'été

# BÂLE

Samedi  
1<sup>er</sup> juillet 2017

**CHF 95.-**  
PAR PERSONNE\*

- 6h50      Rendez-vous au parking du Vélodrome
- 7h        Départ, en direction d'Yverdon-les-Bains
- 8h30 env.    Pause café au Restoroute du Grauholz
- 9h        Départ pour Bâle
- 10h30 env.    Arrivée à Bâle, petit temps libre
- 11h15      Embarquement à Bâle-Schiffpland sur le bateau de la compagnie Basler Personenschiffahrt, pour le déjeuner-croisière
- 14h        Débarquement au port de Rheinfelden
- 14h30 env.    Visite guidée de la fameuse Läckkerli-Huus
- 15h30 env.    Départ pour le retour
- 18h env.     Arrivée à Lausanne

\* Tout compris, car, bateau, repas, visite, boissons.

**PAYABLE À L'AIDE DU BULLETIN DE VERSEMENT QUI SE TROUVE AU CENTRE DE LA PUBLICATION.**

**Inscription obligatoire : réponse jusqu'au jeudi 15 juin dernier délai !**

- par **courriel** : [inscription@cercle-democratique.org](mailto:inscription@cercle-democratique.org)
- par **bulletin d'inscription** à retourner par **courrier postal** à l'adresse suivante : Catherine Clerc, Ch. de Pierrefleur 11, 1004 Lausanne

## Bulletin d'inscription

SORTIE D'ÉTÉ 2017

Nom \_\_\_\_\_ Prénom \_\_\_\_\_

Adresse \_\_\_\_\_

Nombre de personne(s) \_\_\_\_\_ Signature \_\_\_\_\_

Date \_\_\_\_\_

# HISTOIRES DES JEUX ET DES HOMMES



**ULRICH SCHÄDLER**  
DIRECTEUR DU MUSÉE SUISSE DU JEU, LA TOUR-DE-PEILZ

**L'histoire du jeu, le thème principal du Musée Suisse du Jeu à La Tour-de-Peilz, est un sujet qui touche à un élément essentiel dans la vie de l'Homme. Partout sur cette planète, les hommes et femmes jouent. L'Homme ne peut pas ne pas jouer. L'homo sapiens est aussi homo ludens.**

On me demande souvent depuis quand l'Homme joue. Le problème de trouver une bonne réponse à cette question réside dans le fait que tant que l'on utilise des matériaux périssables ou des objets naturels pour jouer, par exemple à lancer des pierres contre une cible ou bien au morpion avec des cailloux en dessinant dans le sable, ces jeux ne laissent pas de traces que les archéologues pourraient retrouver. Cela vaut également pour les jeux immatériels comme la course poursuite

qui ne requiert que des joueurs. Une chose pourtant est sûre : l'Homme a découvert le jeu en laissant le loup entrer dans sa vie ; selon des recherches récentes il y a 135'000 ans déjà. Simplement parce que nos futurs chiens sont des joueurs par excellence et préfèrent, au lieu de jouer seuls, jouer avec des partenaires.

### Les origines du jeu

Les premières traces archéologiques de jeux de plateau, avec des trouvailles de plateaux de jeu en pierre et de pions, datent du 4<sup>e</sup> millénaire av. J.-C. et proviennent de l'Égypte. Autour de 2'500 av. J.-C. en Mésopotamie les premiers dés cubiques apparaissent dans le répertoire archéologique. Vers 3'000 av. J.-C. fut inventé l'écriture, et cette coïncidence n'est certainement pas un hasard : tout comme l'écriture, le fait de jouer sur un plateau avec des pions qui avancent un nombre défini de cases, bougés par un instrument mathématique, requiert un sens d'abstraction et une pensée symbolique.



En plus des trouvailles d'objets, avec l'art égyptien, grec, romain et indien arrivent aussi les représentations de jeux et les mentions dans les textes des écrivains. Ainsi, on voit les héros Ajax et Achille jouant sur des vases grecs du VI<sup>e</sup> siècle av. J.-C., des garçons jouant à cache-cache sur des peintures de Herculaneum, Shiva et Parvati jouant à un jeu du type Backgammon sur des reliefs indiens. Cependant, malgré toutes ces informations, il est difficile de savoir comment précisément fonctionnaient ces jeux, dès lors que leurs règles sont aujourd'hui perdues.

C'est pourquoi le grand livre de jeux richement illustré, produit avant 1284 par Alphonse X, roi d'Espagne, est une source de grande importance : pour la première fois dans l'histoire quelqu'un nous explique, entre autres, des règles de jeux de dés !

Plus souvent dans l'histoire, les auteurs estiment qu'il est normal que leurs lecteurs connaissent les jeux dont ils parlent, et donc se limitent à faire des allusions ou carrément à ne mentionner que leurs noms. Ainsi, François Rabelais, au XVI<sup>e</sup> siècle, fait jouer son héros « Gargantua » à pas moins de 209 jeux populaires. Quelques siècles plus tard, sur la base des seuls noms il n'est possible d'identifier que certains jeux connus (comme les quilles, la marelle, le trictrac), tandis que d'autres ne se pratiquent plus (comme « pet en gueulle ») ou bien ne sont pas connus du tout.

### Une expression culturelle et sociale

Les jeux, comme d'autres expressions culturelles, n'échappent pas à des modes. Certains jeux persistent pendant des siècles, comme le cache-cache, le jeu avec les osselets, le Go, les échecs, le Backgammon ; d'autres ne sont populaires que pendant une période limitée :

connaissez-vous « L'homme » ou le « Lansquenet » ? Deux jeux de cartes très à la mode jusqu'à la fin du XVIII<sup>e</sup> siècle. Avez-vous déjà joué une partie de « Cloche et marteau » ou du « Jeu d'assaut » ? Deux jeux qui manquaient rarement dans les familles pendant tout le XIX<sup>e</sup> siècle.

Les changements sociaux, économiques et politiques des sociétés humaines qui servent de « biotopes » pour les jeux, entraînent aussi que certains jeux disparaissent ou sont transformés. C'est le cas par exemple des jeux dits « de salon ». Encore pendant les XVIII<sup>e</sup> et XIX<sup>e</sup> siècles ces jeux immatériels avaient un rôle très important dans la socialisation des jeunes gens, en leur offrant un espace de rencontre. Une feuille manuscrite au Musée Suisse du Jeu provenant de la famille Grand d'Hauteville et datant du XVIII<sup>e</sup> siècle porte une liste de 42 jeux sur un côté et les noms des invités de l'autre : on jouait au « colin

maillard » (assis et les mains liées), au « muphti », à « la main chaude », au « tire nez en colonne », au « curé », à un jeu appelé « les médicaments » et à bien d'autres encore. Vous en connaissez certainement quelques-uns, mais certainement pas tous.

Les cultures et pratiques ludiques ne changent pas seulement avec le temps, mais également d'un pays ou d'une région à l'autre. Ainsi, dans les bistrotts suisses on joue au Jass, tandis que les Allemands préfèrent le Skat et les Anglais le Cribbage. Les Français aiment la Belote, les Italiens plutôt la Scopa et en Autriche le Tarock occupe cette place ; ce sont tous des jeux de cartes. Au Portugal en revanche, on joue au Domino dans les bistrotts. Et en Turquie on préfère l'Okey, une variante du Rummykub.

Récemment, on a commencé à reconnaître certaines de ces traditions ludiques comme élément culturel : dans le Canton de Vaud, le loto des associations a été inscrit au patrimoine immatériel (<http://www.patrimoine.vd.ch/traditions-vivantes/pratiques-sociales/toute-lannee/loto-des-associations>).



En 2017, le Musée Suisse du Jeu au Château de La Tour-de-Peilz existe depuis 30 ans. Encore jusqu'au 13 août, le Musée consacre sa grande exposition temporaire « So British » à la culture ludique britannique et les échanges avec le continent européen. A ne pas manquer ! ●

### Un peu de lecture :

Ulrich Schädler (éd.), Jeux de l'Humanité. 4000 ans d'histoire culturelle des jeux de société, Slatkine, Genève 2007.





SEBASTIEN PAUCHON

CRÉATEUR ET ÉDITEUR DE JEUX, GAMEWORKS SARL

## NAISSANCE D'UN JEU

**MB, Parker, Ravensburger, Asmodee, Hasbro... Autant de noms qui riment avec jeux et grande distribution. Ce n'est pourtant là que la pointe de l'iceberg, et il existe une infinité d'éditeurs de jeux de société dits modernes. Par moderne, on entend datant de grosso modo 20 ans et moins.**

Certains structures sont assez grosses pour avoir des équipes de développement en interne, et la paternité des jeux se perd dans leur contrat d'emploi. Mais pour le reste, chaque jeu a un auteur distinct (parfois plusieurs) qui, comme pour un livre, est mentionné sur la couverture de la boîte en plus du titre du jeu et de son éditeur. S'il y a un auteur, c'est donc qu'il y a un processus de création, et s'il y a un processus, il y a plusieurs étapes. Ci-dessous le cheminement classique d'une idée de jeu.

### Inspiration

Elle peut venir de bien des manières : un film, un roman, une bédé, une série télé, une histoire, un fait divers, un autre jeu. Comme pour toute création, les sources sont aussi variées que diverses.

### Approche

On peut relever deux catégories d'approche distinctes, l'une thématique, l'autre mécanique.

- L'approche thématique :  
« *Je suis fan de cowboys, j'aimerais bien revivre la ruée sur l'Oklahoma, comment mettre cela en scène dans un jeu ?* ».
- L'approche mécanique :  
« *Tiens, avec le résultat de deux dés, l'un pourrait déterminer un type d'action, et l'autre déterminerait son intensité. Y'a-t-il de quoi en faire un jeu ?* ».



### Premier prototype

Assez rapidement, si l'idée semble tenir plus ou moins la route, il faut élaborer un premier prototype. Pas besoin de trop de fioritures, ni même de matériel vraiment adéquat, cela sert avant tout de *proof of concept*.

### Premiers tests

Il est d'autant plus important de rapidement confronter son idée à des personnes externes si l'on est sur un jeu d'ambiance (on est là pour rigoler)

Les deux approches sont valides, cela dépend simplement des préférences de chacun ou du hasard de la réflexion.

### Premières idées

Pour ma part, je note et je dessine tout dans des carnets, cela me permet - littéralement - de voir le jeu se construire. D'aucuns attendent d'avoir ruminé plus longuement avant de noter quoi que ce soit. Là aussi, tout est possible.

ou par exemple un jeu de *bluff* ou de *second guessing* (je pense que mon adversaire pense que je pense que...). En effet, autant sur un jeu de stratégie peut-on prendre soi-même le rôle des différents joueurs afin de voir si le déroulement de la partie induit assez de dilemmes et de situations intéressantes, autant est-il compliqué de tester un jeu de bluff tout seul... à moins d'un léger penchant à la schizophrénie. *Idem* par exemple pour un jeu d'ambiance : la dynamique d'un tel jeu sur un groupe est presque impossible à simuler.



### Prototypes avancés

Tout se passe bien, les premiers tests sont prometteurs, mais on arrive aux limites du matériel. Il est temps de réfléchir à son ergonomie, même brute, afin que le plaisir du jeu ne soit pas entravé par le déchiffrement des informations. Le temps passé à froncer les sourcils en retournant une carte n'est pas du temps ludique et biaise l'impression que l'on peut avoir du jeu.

En tant qu'éditeur cette fois, il n'est pas rare de trouver un jeu qu'on me montre prometteur, mais de ne pas être vraiment sûr de la qualité réelle qui se cache derrière tout ce matériel mal pratique, voire qui induit en erreur.

### Tests avancés et réglages

Il ne s'agit plus ici de voir si l'on a un jeu, mais de le régler, de l'équilibrer. Autrement dit, de s'assurer que la durée de partie est cohérente avec le type de jeu, qu'il n'y a pas de martingale (une stratégie, aussi loufoque ou contre-intuitive soit-elle, qui permette de s'assurer la victoire sans réfléchir), que le jeu fonctionne bien avec toutes les configurations de joueurs annoncées (par exemple de 2 à 5), que la part de hasard et de stratégie soient en adéquation avec le type de réflexion proposé. Comme contre-exemple, personne ne veut d'une partie d'Échecs de 2 heures dont l'issue serait déterminée par un simple jet de dé.

### Rédaction des règles

Bien que la rédaction de la règle finale incombe à l'éditeur, il y a toujours un moment où le prototype est confronté à quelqu'un qui n'y a jamais joué, et il faut alors qu'il soit accompagné d'une règle simple et claire, digeste et agréable à lire, tout en étant complète et bien structurée.

### Contact avec les éditeurs

Il faut maintenant montrer son prototype à des professionnels ; le premier contact se

fait souvent par e-mail ou lors de salons. Il est important de bien cibler son éditeur, certains sont en effet spécialisés dans un certain type de jeux et n'en changeront pas, inutile de griller des cartouches et de faire perdre du temps à tout le monde.

### La suite

#### Il y a maintenant plusieurs cas de figure possibles :

1. Personne ne veut du jeu. Selon les retours, cela peut simplement être le timing qui est défavorable, ou alors le jeu qui n'est pas abouti ou original. On peut alors soit abandonner, soit remettre l'ouvrage sur le métier, soit tenter une autoédition (très risqué), soit un financement participatif, cela dépend des caractères.
2. Un ou plusieurs éditeurs semblent intéressés, on leur laisse donc un prototype et l'on attend (et c'est souvent long). Si au final personne n'en veut, retour au point 1. Si quelqu'un se dit prêt à l'éditer, on passe au point suivant.



### Contrat

Le grand jour est arrivé, un éditeur va sortir le jeu ! On signe alors un contrat autorisant l'éditeur à exploiter le jeu contre versement de royalties, puis s'ensuit la longue période de l'édition du jeu, durant laquelle l'auteur est parfois mis à contribution pour les derniers réglages. Parfois il n'y a rien à faire, juste attendre d'enfin tenir en main une belle boîte toute neuve avec son nom dessus !

Patience, patience, il reste bien du travail du côté de l'éditeur, mais ça c'est une autre aventure... ●





## LOTIERIE ROMANDE 80 ANS AU SERVICE DE L'UTILITÉ PUBLIQUE

**Depuis sa création en 1937, à l'origine pour subvenir aux besoins sociaux de la crise économique des années trente, la Loterie Romande assure l'organisation et l'exploitation des jeux de loterie et des paris sportifs dans les cantons romands sur la base d'un modèle unique au monde : elle distribue l'intégralité de ses bénéfices à des milliers d'associations à but non lucratif, œuvrant en faveur de la communauté, dans les domaines les plus variés tels que l'action sociale, la culture, la santé, l'éducation, la recherche, le sport, le patrimoine ou l'environnement.**

### Un modèle unique, en faveur de tous

Ce soir la magie d'un concert, demain le dépaysement créé par une pièce de théâtre. Parallèlement, une solution

trouvée pour permettre la poursuite d'un programme de recherche médicale, apporter une aide aux personnes en situation de handicap ou contribuer à la survie d'un musée... Autant d'exemples de réalisations rendues possibles grâce au soutien de la Loterie Romande, qui distribue chaque année près de CHF 210 millions à quelque 3'000 projets d'utilité publique. En moyenne, CHF 500'000.- par jour sont ainsi versés aux œuvres sociales, culturelles et sportives de Suisse romande.

### Des critères précis et transparents

Après prélèvement d'un montant destiné au soutien de l'élevage et des courses hippiques, la majeure partie, soit les 5/6<sup>e</sup>, des bénéfices dégagés par la Loterie Romande est intégralement mise à disposition des organes cantonaux de répartition. Indépendants de l'exploitation, ces organes ont la charge de distribuer dans les six cantons romands (Vaud, Fribourg, Valais, Neuchâtel, Genève et Jura) la part de bénéfice qui leur revient. Seuls ces organes sélectionnent, selon des critères transparents et clairement définis dans leurs conditions-cadres, les institutions ou projets qu'ils entendent soutenir.



### Pour le sport

Le montant alloué au sport, soit 1/6<sup>e</sup> des bénéfices, est destiné, d'une part, aux commissions cantonales du sport pour le financement du sport amateur (infrastructures, relève, manifestations locales, etc.) et, d'autre part, à la Société du Sport-Toto, qui soutient, avec les fonds reçus, Swiss Olympic et les associations suisses de football et de hockey sur glace. Chaque année, plus de CHF 34 millions au total sont distribués au sport, soit un soutien indispensable pour les clubs, les athlètes et leur encadrement.

### Une entreprise dynamique et moderne

Comptant 26 employés en 1980, puis 120 en 2000, la Loterie Romande est devenue au fil du temps une entreprise dynamique et moderne, qui emploie désormais près de 300 personnes pour la production et l'organisation des jeux de loterie et des paris sportifs. Grâce à des innovations successives, notamment dans le domaine informatique, la Loterie Romande a suivi, au fil du temps, une courbe ascendante pour atteindre un niveau d'excellence remarquable en comparaison internationale. La volonté de créer, d'innover et de coller à l'évolution technologique sont au cœur de ce développement. Aujourd'hui, la grande diversité des jeux proposés par la Loterie Romande est l'une de ses forces.

### « Pour que le jeu reste un jeu », une politique volontaire et engagée

Consciente de sa responsabilité sociale, la Loterie Romande mène depuis près de vingt ans déjà un vaste programme de Jeu Responsable, destiné à prévenir et lutter contre le jeu excessif. Initié en 1999 sur une base volontaire, ce programme s'appuie sur des mesures concrètes ; il est constitué d'outils de communication, de formations axées sur la protection des mineurs et des populations vulnérables, de modérateurs de jeu techniques et environnementaux. Dans chacun de ces domaines, la Loterie Romande travaille en étroite collaboration avec des chercheurs et des spécialistes. Pionnière en la matière, elle dispose des certifications internationales les plus élevées et poursuit constamment ses efforts en vue d'offrir à la population un environnement de jeu fiable, sain et sécurisé.

### Nouveaux enjeux

Le texte de nouvelle loi sur les jeux d'argent sera prochainement finalisé par le Parlement. Ce texte réunira toutes les dispositions qui ont trait au secteur des jeux d'argent en Suisse. Il doit mettre en œuvre l'article 106 de la Constitution, accepté par le peuple et les cantons le 11 mars 2012, avec pour objectifs d'assurer une exploitation sûre et transparente des jeux d'argent, de garantir que leurs bénéfices soient affectés à des buts d'utilité publique, ainsi que de protéger de manière appropriée la population contre les dangers liés aux jeux d'argent. Ce nouveau cadre législatif permettra à la Loterie Romande de concilier la modernité imposée par le 21<sup>e</sup> siècle avec la nécessité de proposer une offre à la fois attrayante et socialement responsable, conformément aux principes mêmes qui ont présidé à sa création. ●




**Votre Centre TCS**

- \* Cours de conduite
- \* Contrôles techniques
- \* Avantages membres
- \* Shop et restaurant

TCS Section vaudoise  
1304 Cossonay  
021 863 11 11 / tcs-va.ch

**En panne ?**  
**Ne jetez pas !**  
**Faites réparer !**

**La Bonne Combine**  
Electroménager – TV – HiFi  
Informatique – Smartphone

- Réparations toutes marques garanties
- Occasions révisées
- Appareils neufs

route de Renens 4 – 1009 Prilly – 021 624 64 74 www.labonnecombine.ch



**entrepreneurs!**  
fédération vaudoise

**Vous construisez  
Vous transformez  
Vous rénovez**

**Nos membres  
sont à votre service**

Fédération vaudoise des entrepreneurs  
www.fve.ch



➔ **VÉRONIQUE HURNI**  
Tél. 078 667 87 87  
Courriel : santesocial@cercle-democratique.org  
ou veronique.hurni@cercle-democratique.org

# Commission Santé et Social

## VOTRE COMMISSION SE RENOUVELLE

**En date du 29 mars 2017, l'assemblée générale du CDL a approuvé mon entrée dans le comité et plus précisément à la tête de la Commission Santé et Social. Quel défi de reprendre cette commission après mes illustres et efficaces prédécesseurs qu'ont été le Dr. Basti et P. Grandjean. L'année 2017 sera pour moi l'occasion de mettre en place une commission Santé et Social avec ma touche.**

**A**ie ! Aie ! Vous allez sûrement vous poser la question : A quoi devons-nous nous attendre ? Tout d'abord ne pouvant être au courant de tout, j'ai constitué un réseau d'oreilles attentives et d'informations à mon intention, qui me permettra d'agir au plus vite soit par contact direct soit par écrit. Aussi en cas de maladie, d'hospitalisation, de décès, de naissance, de mariage, d'anniversaire à chiffres ronds ou toute autre information importante concernant la vie de nos membres, vous pouvez prendre contact avec moi au 078 667 87 87 ou par courriel à l'adresse santesocial@cercle-democratique.org ou encore par l'intermédiaire des personnes suivantes qui me transmettront l'information :

Lise Gittori : 079 730 87 61  
Denise Michot : 079 425 37 10 ou 021 312 96 65  
Georgette Rickli : 079 666 90 83  
Viviane Gay : 079 416 87 75

Ces dames seront un peu mon relais, puisque je suis toujours assez active, et elles sauront me transmettre les informations concernant les nouvelles des membres du Cercle. En cas de difficultés une oreille attentive sera toujours présente soit par mon biais soit par l'une de mes collègues.

Ensuite, comme dans le titre de cette commission il y a le terme Santé, je vais organiser, en tous cas une fois l'an, mais j'espère deux fois par année, un cours de cuisine axé sur une préparation culinaire d'aliment sain et bon pour la santé. Ces cours seront destinés à un groupe composé d'une dizaine de membres afin que tous puissent avoir l'opportunité de jeter un œil dans la casserole !

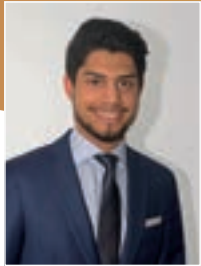
Il n'est pas exclu que j'organise aussi des journées découvertes sur des thèmes comme les algues, la connaissance-cueillette et ap-  
prêt des plantes sauvages, de balades dans la nature ou encore la réalisation de cosmétiques maison (ne contenant aucune substance nocive).

Bref, vous le voyez, j'ai plein d'idées, d'en-  
vies et il me tarde de les partager avec vous.

En attendant, je vous remercie toutes et tous pour la confiance témoignée et je vous remercie aussi de me, nous, tenir au courant des aléas, bons ou mauvais, que vous tous, membres, traverseriez.

Amicalement. ●

## LIBÉRAL-RADICALISME : DU SILENCE DE LA NATION



LUC-OLIVIER STRAMKE  
MEMBRE DU COMITÉ DES JLRV

**Populisme, nationalisme, souverainisme... Autant de termes plus ou moins circonscrits dont on peut assurément tirer un dénominateur commun : la nation. Honnie par la majorité des partis politiques suisses encore à ce jour, son usage s'est progressivement perdu, elle qui est accusée d'avoir engendré les désastres de la Seconde guerre mondiale. Quel bilan tirer de ce mutisme ? Un constat s'impose : évoquer la nation avec les jeunes citoyens de ce pays, c'est avoir l'assurance d'obtenir une réponse quasi unanime sur l'identité de son prétendu défenseur.**

### CHRONIQUE D'UN ABANDON SILENCIEUX

Dès les années 1980, portée par Christophe Blocher, l'UDC amorce une appropriation de l'idée de nation. Le tribun zurichois fait graviter l'entier de son discours autour de deux facettes d'une même pièce : la nation et le peuple. La nation contre l'internationalisation et ses germes putrides, les accords internationaux ; le peuple contre des élites soi-disant corrompues, maladivement consensuelles et vivant recluses dans la citadelle bernoise.

Cette habile manoeuvre a une conséquence insidieuse, qui paraît limpide une fois articulée : tout ennemi du discours blochérien devient un ennemi de la nation. Une fois dépouillés du discours historico-national, que reste-t-il aux mouvements libéraux, PLR en tête, pour ancrer leur discours ? Le déclasserment des idées, tout particulièrement celle de la nation, prive le discours et l'action politique de sens. A ce titre, les élections fédérales, de 1991 à 2007, nous rappellent qu'un discours dénué d'idées fortes est durement sanctionné.



Revenons à la nation. Une fois délaissée, sa définition et son contenu nous deviennent étrangers ; accaparée par les souverainistes et autres conservateurs, il s'avère difficile de nous la réapproprier, tant nous avons désappris ce qu'elle pouvait comporter de noble. Cet exercice se révèle d'autant plus ardu qu'à peine prononcé le mot « nation », d'autres s'empressent machinalement d'y appondre le suffixe « -alisme ».

### ET MAINTENANT ?

Mon inexpérience politique patente, que le lecteur aura su déceler sans peine, ne m'autorise guère à critiquer les erreurs du passé. Mais aux carences de la jeunesse, je me permets d'opposer une combativité nouvelle, aspirant au renouveau des idées. En effet, obnubilés par son sens historique, nous avons oublié que, le temps faisant son oeuvre, le concept de nation a évolué.

Aussi, plutôt que l'ostracisme, ne pourrions-nous pas en adapter le sens profond ? Car à l'évidence, la nation d'aujourd'hui n'est plus celle qui prévalait en 1936. Sa sémantique a muté, tout comme notre société. En outre, n'oublions pas que si le langage politique l'a mise de côté, le citoyen se reconnaît toujours dans le mot « nation ». Enfin, plutôt que de laisser à d'autres le loisir d'en instrumentaliser le sens, n'est-il pas préférable d'oser en reprendre la maîtrise ?

Fort de ce constat et sans prétendre à en esquisser les contours, je souhaite ici que nous nous risquions, pour commencer, à la nommer. ●



ferblanterie  
couverture  
et entretien  
de toitures

CheminduMoulin 1  
Case postale 326  
CH-1095 LUTRY  
Tél. 021 791 34 93  
Fax 021 791 38 33  
jp.ceppi@vtxnet.ch

Pour votre publicité dans le  
**BULLETIN DU CERCLE  
DEMOCRATIQUE LAUSANNE :**

**urbanic**  
Régie publicitaire

Chemin de Sous-Mont 21 - 1008 Prilly  
info@urbanic.ch - Tél. 079 278 05 94



**Vue du  
conseil**

→ GUY GAUDARD

## L'AMIANTE NUIT GRAVEMENT À LA SANTÉ

Le Canton a organisé une action de récolte des déchets amiantés qui s'est déroulée le 25 mars. Son objectif visait à collecter un maximum de déchets amiantés domestiques auprès de la population. Cette dernière était invitée à se débarrasser de ces produits toxiques au moyen de sacs fournis par la collectivité et à les amener dans des déchetteries.

Si on peut saluer cette prise de conscience de la part de l'Etat, je ne peux que m'étonner de la légèreté de l'information qui entourait cette action de récolte. En effet, l'amiante est composé de nanofibres qui peuvent être très volatiles lorsqu'on manipule ou endommage ce produit; il est un problème de santé publique et ne se manie pas comme du carton. Il aurait été indispensable d'inviter la population à se protéger de toute manipulation erronée (par exemple destruction à coups de marteau d'un bac à fleurs en Eternit) en lui fournissant une combinaison ad hoc accompagnée d'un masque et de gants de protection.

Nos autorités ont pris conscience, après s'être intéressées aux bâtiments, que de nombreux produits domestiques, tels certains bacs à fleurs ou des plaques d'Eternit ondulées, présentaient un risque potentiel pour la santé. Si elles entendent poursuivre leur démarche, elles doivent également fournir le matériel de protection adéquat afin que les citoyens ne s'intoxiquent pas en se débarrassant de leurs déchets.

Désamiantons oui, mais pas n'importe comment ! ●



## ANTOINE-HENRI JOMINI



**Né en 1779 à Payerne, Antoine-Henri Jomini grandit dans une famille de la bonne bourgeoisie locale. Dans l'impossibilité d'entrer dans une école militaire, il entame une formation commerciale et se forme à l'art de la guerre en autodidacte. Il revêt la charge de secrétaire du ministre de la guerre de la République helvétique en 1798.**

À peine l'Acte de Médiation proclamé, il est repéré, en 1803, par le maréchal Ney, qui l'aide à publier ses premiers ouvrages. Jomini entre alors à son service comme volontaire avant de voir sa renommée croître rapidement. Accueilli dans l'état-major de Napoléon, où il obtient le grade de général de brigade, il est fait baron d'empire en 1808, mais subit une cruelle désillusion lorsque lui échappe le grade de général divisionnaire. Son bourreau, Berthier, comme le subodore-ra Sainte-Beuve en 1869, devinait peut-être dans le Vaudois un possible rival...

Jomini franchit alors un pas décisif : après la bataille de Bautzen, il quitte le service de l'empereur des Français pour passer à celui du tsar de toutes les Russies... Entouré d'honneurs, il devient aide de camp d'Alexandre I<sup>er</sup>, puis conseiller privé de Nicolas I<sup>er</sup> et enfin précepteur militaire du futur Alexandre II. Il fondera également l'Académie militaire russe.

Son adhésion à l'absolutisme est-elle totalement surprenante ? Brièvement républicain dans sa jeunesse, Jomini est avant tout épris de stabilité et, en politique, il la perçoit dans une monarchie de type héréditaire... mais pas aveugle.

Jomini, qui conservera toujours son admiration pour Napoléon, souhaite une monarchie adossée à une loi fondamentale. Si l'acte électoral lui paraît un non-sens, il estime que la nation a droit à une partie du pouvoir, par exemple par l'intermédiaire d'une Chambre des pairs. De même, il refuse la censure. S'il redoute une presse « déchaînée », il ne peut accepter une presse « enchaînée ». Mais il n'abandonne jamais son œuvre de théoricien militaire. Loin des arabesques abstraites de Clausewitz, Jomini dessine une conception de la conduite stratégique enchaînée dans la réalité des rapports de force internationaux. Il plaide pour la concentration des forces, sur les points névralgiques du combat, et s'intéresse aux contraintes liées à la logistique, concept alors assez récent

auquel il donnera ses lettres de noblesse. Son approche pragmatique de la guerre lui vaudra une audience, encore actuelle, aux Etats-Unis... quand bien même il reste fort respecté en Russie ! ●

Le documentaire « **Le Général Jomini** », réalisé en Russie par Constantin Kozlov, a été présenté à Pully et à Payerne en mai 2014 à l'occasion du bicentenaire des relations helvético-russes.

### Deux publications récentes sur Jomini :

Ami-Jacques Rapin, **Guerre, politique, stratégie et tactique chez Jomini**, 2014

Charles-Augustin de Sainte-Beuve, **Le général Jomini : étude**, réédité en 2014 par les Editions du Polémarque à Nancy (avec une introduction de David Auberson).


### LE CERCLE DÉMOCRATIQUE EST SUR LES RÉSEAUX SOCIAUX

Rejoignez-nous sur Facebook et Twitter !



Vous pouvez « flasher » les codes QR ci-contre au moyen de votre smartphone et vous abonner à notre page Facebook ainsi qu'à notre compte Twitter. Vous serez ainsi informés des dernières nouvelles du Cercle et pourrez consulter nos archives photographiques.

Voyages organisés (Divers marchés à l'étranger, journée à Europa-Park...) ainsi que sorties en autocar selon vos désirs.



**Remy VOYAGES**

Avenue d'Ouchy 23  
1006 Lausanne  
021/614.06.06  
www.remy.ch  
info@remy.ch

Véhicules de 04 à 22 places.



PROPRIÉTAIRE VIGNERON

**M**OREL JEAN-FRANÇOIS

www.morel-vins.ch

Cave: Rue Village 20 1803 Chardonne  
021 921 96 19 079 666 91 81  
info@morel-vins.ch

LA RADIO

Restaurant **LA RADIO**

OUVERT 7/7

Route d'Oron 11, Lausanne

TÉL 021 652 16 18  
www.restaurantlaradio.ch



**Tinguely** Service de Voirie SA Transports SA

021 621 80 81

Curage de canalisations  
Pompage diverses fosses  
Balayage, lavage de routes  
Déchets hospitaliers et médicaux  
Inspection des canalisations par caméras couleurs



Transports divers  
Silo-thermos 4ess  
Benne de 1 à 40 m<sup>3</sup>  
Camions-grue, grappin  
Benne à compaction de 6 à 24 m<sup>3</sup>

Ch. de la Colline 12 - 1007 Lausanne  
www.tinguely.net - info@tinguely.net

**ricksan** sa

Sanitaire-chauffage  
bureau technique

ÉTUDES  
RÉALISATIONS  
ENTRETIEN

✚ maîtrise fédérale  
chemin du Martinet 10  
1007 Lausanne

tél. 021 625 04 88  
fax 021 625 38 86  
www.ricksan.ch

MAITRISE FEDERALE

**Guy Gaudard sa**



**ELECTRICITE  
TELECOM**

Av. de Chailly 36 · 1012 Lausanne  
021 711 12 13 · info@gaudard.ch

**Hôtel Mirabeau**

LAUSANNE

L'hôtel est un des trésors méconnus de la ville.  
Situé à seulement 400 mètres de la gare et du métro de Lausanne, cet hôtel 4 étoiles propose 75 chambres au calme inattendu.

AVENUE DE LA GARE 31, LAUSANNE  
www.mirabeau.ch

# Section Tir

## RÉSULTATS DU TIR 2016-2017

<b>Pistolet</b>		Points	<b>Cible fantaisie (cent)</b>		Points
1 <sup>er</sup>	Pascal Hurni	188	1 <sup>er</sup>	Pascal Hurni	148
2 <sup>e</sup>	Alain Richard	176	2 <sup>e</sup>	Alain Richard	147
3 <sup>e</sup>	Christophe Masson	173	3 <sup>e</sup>	Bernard Jaccaud	145
4 <sup>e</sup>	Sandrine Moulin	164	4 <sup>e</sup>	Cécile Emery	ex aequo 142
5 <sup>e</sup>	Jean-Pierre Pasche	162	5 <sup>e</sup>	Alain Joly	142
6 <sup>e</sup>	Bernard Jaccaud	151	6 <sup>e</sup>	Paul Mettraux	ex aequo 139
			7 <sup>e</sup>	Georgette Rickli	139
			8 <sup>e</sup>	Christophe Masson	136
			9 <sup>e</sup>	Véronique Hurni	103

<b>Roi d'un soir (pomme)</b>		Points	<b>Cible CDL (noire)</b>		Points
1 <sup>er</sup>	Alain Richard	243	1 <sup>er</sup>	Pascal Hurni	220
2 <sup>e</sup>	Pascal Hurni	242	2 <sup>e</sup>	Alain Richard	219
3 <sup>e</sup>	Bernard Jaccaud	241	3 <sup>e</sup>	Georges Schenk	217
4 <sup>e</sup>	Alain Joly	240	4 <sup>e</sup>	Cécile Emery	204
5 <sup>e</sup>	Cécile Emery	239	5 <sup>e</sup>	Christophe Masson	198
6 <sup>e</sup>	René Altenbach	238	6 <sup>e</sup>	René Altenbach	196
7 <sup>e</sup>	Christophe Masson	235	7 <sup>e</sup>	Alain Joly	194
8 <sup>e</sup>	Georgette Rickli	214	8 <sup>e</sup>	Sandrine Moulin	192
9 <sup>e</sup>	Véronique Hurni	180	9 <sup>e</sup>	Georgette Rickli	182
			10 <sup>e</sup>	Véronique Hurni	122

<b>Arbalète</b>		Points
1 <sup>er</sup>	Christophe Masson	60
2 <sup>e</sup>	Jean-Pierre Pasche	52
3 <sup>e</sup>	Sandrine Moulin	47
4 <sup>e</sup>	Jean Paschoud	37
5 <sup>e</sup>	Bernard Jaccaud	28

Ont tiré :  
Maria Benvenuti  
et Paul Mettraux



# CDL

CERCLE DÉMOCRATIQUE • LAUSANNE

## Calendrier

- 03.06.2017** Apéro sous la tonnelle du Cercle dans les vignes de Chardonne dès 11h
- 22.06.2017** Visite-apéro à 18h au Musée Suisse du Jeu, La Tour-de-Peilz
- 01.07.2017** Sortie d'été à Bâle
- 08.07.2017** Apéro sous la tonnelle du Cercle dans les vignes de Chardonne dès 11h
- 05.08.2017** Apéro sous la tonnelle du Cercle dans les vignes de Chardonne dès 11h
- 02.09.2017** Apéro sous la tonnelle du Cercle dans les vignes de Chardonne dès 11h
- 29.9-1.10.2017** Sortie d'automne
- 01.12.2017** Soirée annuelle (Mirabeau)



## A noter

### ORIENTATION JURIDIQUE

Uniquement pour les membres du CDL et par téléphone  
Pascal NICOLLIER, tél. 021 944 42 42

### COMMISSION « SANTÉ & SOCIAL »

Véronique HURNI, tél. 078 667 87 87, santesocial@cercle-democratique.org



### COMMANDE DU VIN DU CDL

**VIN ROUGE:** assemblage de pinot noir, Gamay et Gamaret

**VIN BLANC:** chasselas

Paiement et retrait des bouteilles: directement chez le vigneron à Chardonne, le samedi matin de 9h à 12h, d'avril à décembre.

**PRIX: FR. 14.** – la bouteille de rouge ou de blanc

Cave Jean-François MOREL, Rue du Village, à côté de l'église  
Tél. 021 921 96 19

[www.cercle-democratique.org](http://www.cercle-democratique.org)

