

## ➔ VISITE-APÉRO

ÉCOLE DE LA CONSTRUCTION  
MERCREDI 20 NOVEMBRE  
TOLOCHENAZ  
17H50

## ➔ COLLOQUE

CONSCRÉ À CHARLES  
MONNARD  
THÉÂTRE DU LAPIN VERT  
SAMEDI 30 NOVEMBRE  
LAUSANNE

## ➔ SOIRÉE ANNUELLE

HÔTEL MIRABEAU  
VENDREDI 6 DÉCEMBRE  
LAUSANNE  
DÈS 19H

## Dossier spécial

# La Construction

## Le dossier en détail

- VISITE-APÉRO À L'ÉCOLE DE LA CONSTRUCTION À TOLOCHENAZ
- SECTEUR VAUDOIS DE LA CONSTRUCTION, SITUATION GLOBALEMENT FAVORABLE
- ÉCOLE DE LA CONSTRUCTION, UN QUART DE SIÈCLE AU SERVICE DES ENTREPRISES





Golay Immobilier

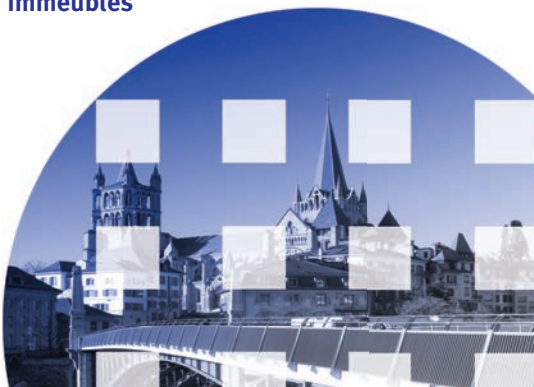
Gérance - Courtage - PPE

Golay Immobilier SA  
Grand-Chêne 2  
1003 Lausanne  
Tél. 021 341 01 01  
Fax 021 341 01 00

Case postale 7271  
1002 Lausanne  
Service location :  
Tél. 021 341 01 10

- Conseil immobilier
- Gérance et rénovation d'immeubles
- Administration de PPE
- Courtage
- Remises de commerces

[www.golay-immobilier.ch](http://www.golay-immobilier.ch)



uspi   SwissRéseau

Les amis du cercle

# BRUXELLES CAFÉ



**Premier bar-resto belge au ♥ de Lausanne**

**Grand choix de bières en pression et en bouteille**

Possibilité de soirées à thème, entreprise, anniversaire, after work, jusqu'à 150 pers.

Ouvertures :

lundi – mardi : 11h à 00h      mercredi – jeudi : 11h à 01h  
vendredi – samedi : 11h à 02h      dimanche : 11h à 00h

**Brunch tous les dimanches de 11h à 16h,  
puis cuisine chaude non-stop jusqu'à 22h30**



Place de la Riponne 1 – 1005 Lausanne

Tél. 021/311.33.01

e-mail : [info@bruxellescafe.ch](mailto:info@bruxellescafe.ch) – [www.bruxellescafe.ch](http://www.bruxellescafe.ch)

## INFOS N° 4 | Octobre 2013



### Adresse de la rédaction

Cercle Démocratique Lausanne  
Place de la Riponne 1  
1005 Lausanne  
Tél. 021 320 80 21  
Fax 021 320 60 86  
IBAN : CH43 0900 0000 1000 0763 3  
www.cercle-democratique.org

### Rédaction

Pascal Nicollier

### Conception graphique

Sylvain Froidevaux  
Alexandre Moret  
info@sfxmedia.ch

### Impression

PCL Presses Centrales SA  
Case Postale 137  
Av. de Longemalle 9  
1020 Renens 1  
Tél. 021 317 51 51  
Fax 021 320 59 50  
info@pcl.ch

### Publicité

REGIPUB SA  
Case Postale 137  
1020 Renens 1  
Tél. 021 317 51 92  
contact@regipub.ch

### Tirage

1200 ex.  
4 parutions annuelles

### Changement d'adresse

A annoncer à la rédaction.

### Page de garde:

Un chantier délicat actif de nuit, FVE ©

### 5 EDITORIAL

L'avenir appartient à ceux qui le façonnent

### 7 PAYS DE VAUD, VU DU CIEL

Concours devinette

### 9 VISITE-APÉRO

École de la construction à Tolochenaz,  
mercredi 20 novembre 2013

### 10 DOSSIER SUR LA CONSTRUCTION

Secteur vaudois de la construction, situation globalement favorable

L'École de la construction à Tolochenaz, un quart de siècle au service des entreprises

### 16 SOIRÉE ANNUELLE

Vendredi 6 décembre 2013 dès 19 heures, à l'Hôtel Mirabeau, Lausanne

### 18 COLLOQUE

Consacré à Charles Monnard 1790 - 1865  
Samedi 30 novembre 2013 au Théâtre du Lapin Vert à Lausanne

### 21 DES CALÈS

En quarantaine !

### 22 A VOTRE BONNE SANTÉ !

Le Reflux Gastro-Oesophagien (RGO)

### 24 LES GRANDES FIGURES DU RADICALISME VAUDOIS

Rodolphe Rubattel (1896-1961)

### 27 VUE DU CONSEIL

Concurrence immobilière déloyale

### 29 DROIT AU BUT

Mon père peut-il léguer son usufruit à son amie ?

### 31 SECTION TIR

Dates d'entraînement 2013-2014

Résultats du tir au pistolet à 25 m à Daillens

### 32 CALENDRIER



**HOTEL BELLERIVE**



**Profitez des tarifs préférentiels offerts aux abonnés du bulletin  
et à leurs connaissances**

Vue imprenable - Parking gratuit assuré  
Fitness, Sauna, Hammam - Confortable, abordable  
Bibliothèque, Salon - Wifi gratuit - Bar-Pub

**Av. de Cour 99, CH-1007 Lausanne**  
**Tél.: +41 21 614 90 00, Fax: +41 21 614 90 01**  
**[www.hotelbellerive.ch](http://www.hotelbellerive.ch), [info@hotelbellerive.ch](mailto:info@hotelbellerive.ch)**

## Brasserie-Restaurant Le Vaudois

Ouvert tous les jours de 7 h à 24 h  
(ve. et sa. 2 h)  
Cuisine non-stop de 11 h30 à la fermeture  
Soirées dancing avec orchestre  
Carnotzet pour mets au fromage  
Salles pour banquets et séminaires  
de 20 à 160 personnes

**P** Valentin et Riponne

Pl. de la Riponne 1 – 1005 Lausanne  
Tél. 021 331 22 22 – Fax 021 331 22 23  
E-mail: [info@levaudois.ch](mailto:info@levaudois.ch)

Ouvert le dimanche





PAR PASCAL PETTER  
PRÉSIDENT DU CDL

Edito

# L'AVENIR APPARTIENT À CEUX QUI LE FAÇONNENT

Rares sont ceux parmi vous qui l'ont vécue, et pour cause, la fondation du Cercle Démocratique Lausanne date de 1843... Mais bien plus nombreux sont celles et ceux qui ont participé aux festivités qui ont marqué, en 1993, les 150 ans du Cercle. Elles furent mémorables et il existe d'ailleurs des reflets filmés que nous tenons à votre disposition. Le prochain anniversaire « de sorte », le 175<sup>e</sup>, s'annonce déjà pour 2018. Vous me direz que c'est bien loin et qu'entre temps des efforts particuliers devront être consentis pour le renouvellement des autorités fédérales, cantonales et communales. Certes. Mais comme gouverner c'est prévoir, votre comité planche déjà sur cette prochaine étape en imaginant ce que sera le Cercle pour ses membres, quelles prestations nouvelles ou anciennes il serait enclin à leur (vous) proposer. Et comme les bonnes idées sont souvent faites d'échanges, nous vous invitons d'ores et déjà à « phosphorer » sur la question.

Nous aurons d'ailleurs l'occasion de nous revoir à plusieurs reprises, jusqu'à la prochaine assemblée générale, pour en discuter de vive voix, comme lors de notre soirée annuelle au Mirabeau du vendredi 6 décembre. A inscrire, c'est fondamental, en lettres d'or sur vos agendas (ou comme vous voulez sur vos smartphones...).

Lorsqu'on parle de « fondamentaux », l'on fait référence aux principes ou aux idées constituant le fondement et l'essence d'une science, d'une pratique ou d'un art. Ce qui a réuni des gens en 1843 à Lausanne et dans le canton de Vaud s'inscrivait dans le souci principal d'offrir à tout citoyen – sans tenir compte de sa situation professionnelle – des

moyens d'instruction et de divertissement, ainsi (comme le relève l'historique du CDL) qu'un espace de rencontre propice au débat d'idées dans un climat politique alors bouleversé. Si le climat actuel du canton est plus serein, celui de la planète, en réchauffement accéléré ou non, est loin de s'apaiser... Vanter les mérites de « l'associatif » est une chose, l'alimenter de sa personne en est une autre et nombre de sociétés locales, sportives ou culturelles, l'ont constaté à leur dépend par une chute de membres actifs et de bénévoles. Signe des temps sans doute, c'est ponctuellement que l'on s'engage, à court terme, pour défendre une cause, sans accepter des charges sur la durée comme une fonction de responsable technique ou administratif. Ce n'est heureusement pas le cas au CDL où nous savons pouvoir compter sur des personnalités engagées. Mais il est bon de rappeler que rien n'est le fruit du hasard et que si nombre de sociétés ont disparu, alors qu'elles étaient florissantes des décennies durant, c'est souvent parce que l'enthousiasme qu'elles suscitaient auprès de leurs membres disparaissait avec le temps, avec l'arrivée des chaînes câblées et d'internet?... La faute aussi et surtout au manque d'imagination, d'objectifs, de moyens financiers ou simplement de persévérance : « Ils ont eu de la peine, s'en sont donné et en ont fait... ».

Préparer donc aujourd'hui un 175<sup>e</sup> anniversaire, en souhaitant ardemment qu'un bicentenaire sera fêté en 2043, ne tient pas de la gageure, mais bien d'une volonté de servir, par l'esprit civique qui nous anime, les citoyens du canton selon les buts fondamentaux décrits deux siècles plus tôt. Nul doute que vous serez de la partie ! ●

# Chauffage – Ventilation – Climatisation

 Bernard  
Chevalley SA

- Chauffage mazout – gaz – bois
- Installations solaires
- Pompes à chaleur
- Télécontrôle – Télésurveillance
- Télégestion d'installations
- Service de dépannage
- Ventilation-climatisation

Avenue d'Echallens 123 – 1004 Lausanne  
Tél. 021 625 74 26 – Fax 021 625 81 51  
E-mail : [secret@chevaley-sa.ch](mailto:secret@chevaley-sa.ch)

Les amis du cercle

**Guy** MAITRISE FEDERALE  
**Gaudard s.a.**  
ELECTRICITE  
TELECOM



Guy GAUDARD

TEL. 021 711 12 13  
FAX 021 711 12 12  
[info@gaudard.ch](mailto:info@gaudard.ch)

CHAILLY 36  
1012 LAUSANNE  
[www.gaudard.ch](http://www.gaudard.ch)



### DE QUELLE VILLE S'AGIT-IL ?

Bonne  
chance  
le Comité  
du CDL



Photo : © André Locher, www.swisscastles.ch

#### RÉPONSE À ENVOYER UNIQUEMENT PAR :

Courrier électronique à l'adresse [message@cercle-democratique.org](mailto:message@cercle-democratique.org) ou sur la page *Contact* du site internet [www.cercle-democratique.org](http://www.cercle-democratique.org)

La gagnante ou le gagnant sera celle ou celui qui aura fourni sa réponse dans les meilleurs délais ; si plusieurs réponses arrivent en même temps, elles seront tirées au sort. **La gagnante ou le gagnant recevra une invitation au repas de l'Assemblée générale du CDL de mars 2014, ainsi que le livre de André Locher, « Le grand Lausanne vu du ciel ».**

La photographie publiée dans le Bulletin 3/2013 correspondait à Echallens. Le comité adresse toutes ses félicitations à M. Jean-Michel ANEX qui a trouvé la bonne réponse en premier !

**Retrouvez toutes les informations du Cercle Démocratique Lausanne sur internet:**



**[WWW.CERCLE-DEMOCRATIQUE.ORG](http://WWW.CERCLE-DEMOCRATIQUE.ORG)**



**Et inscrivez-vous au « Courriel du CDL » !**

Vous recevrez ainsi toutes les dernières nouvelles publiées sur le site internet du Cercle par courriel directement sur votre logiciel de messagerie.



**INTERMANDAT**  
révision, fiscalité, services externes

Notre équipe de plus de 40 spécialistes en révision, fiscalité et comptabilité est à votre service depuis 1932 pour trouver la solution adaptée à vos besoins.

Nous vous invitons à parcourir notre site Internet pour identifier nos différentes compétences et n'hésitez pas à prendre rendez-vous pour nous exposer votre situation ou celle de votre entreprise.

[www.intermandat.ch](http://www.intermandat.ch)



Les amis du cercle

**MAYOR**  
SANITAIRE - PULLY

**Installations sanitaires  
Service dépannage**

CH - 1009 Pully  
tél. +41 21 728 11 83  
fax. +41 21 729 42 06  
[www.mayorsanitaire.ch](http://www.mayorsanitaire.ch)  
[secretariat@mayorsanitaire.ch](mailto:secretariat@mayorsanitaire.ch)





# Visite -apéro

Mercredi 20 novembre 2013  
à 17h50



FVE ©

## ÉCOLE DE LA CONSTRUCTION À TOLOCHENAZ

Adresse :  
Ecole de la Construction  
Route Ignace Paderewski 2  
1131 Tolochenaz

Un apéritif sera servi à l'issue de la visite.

Places de parc à disposition, accès possible  
mais pas aisé en transports publics.

---

**Inscription** : au plus tard le vendredi 15 novembre 2013

- par courriel sur [inscription@cercle-democratique.org](mailto:inscription@cercle-democratique.org)
- sur la page Contact du site internet [www.cercle-democratique.org](http://www.cercle-democratique.org)
- par courrier à : Catherine Clerc, Ch. de Pierrefleur 11, 1004 Lausanne

## SECTEUR VAUDOIS DE LA CONSTRUCTION

**Dans les métiers de la construction vaudoise, pour le gros œuvre comme pour le second œuvre, le léger fléchissement amorcé en 2012 annonçait une année 2013 un peu mitigée. Toutefois, après neuf mois, le secteur se maintient dans une situation favorable. Ainsi, les réserves de travail restent satisfaisantes.**



### FRÉDÉRIC BURNAND

RESPONSABLE DE LA COMMUNICATION  
RELATIONS PUBLIQUES & MARKETING  
FÉDÉRATION VAUDOISE DES  
ENTREPRENEURS



## SITUATION GLOBALEMENT FAVORABLE





FVE ©

## OPTIMISME POUR L'AVENIR

Le deuxième trimestre 2013 a même été vécu de manière très positive par le secteur vaudois de la construction. Après une légère dégradation de la marche des affaires lors des trois premiers mois de l'année, la situation s'est ensuite embellie, tant dans le gros œuvre que le second œuvre et les métiers techniques (installations). Les réserves de travail remontent au-delà de 4 mois pour le gros œuvre et stagnent à 3,8 mois pour les autres.

Tout n'est pas rose pourtant, puisque les entrées de commandes sont nettement à la baisse dans le second œuvre, contrairement au gros œuvre. Et même si les effectifs ont augmenté au cours du dernier trimestre, pour atteindre le nombre de 27'401 personnes occupées dans la construction vaudoise à fin juin, soit 553 de plus qu'une année auparavant, les entrepreneurs attendent tous une diminution du nombre d'employés au cours des mois en cours. Les prix sont quant à eux toujours ressentis comme trop bas.

Parmi les indices qui ajoutent à l'optimisme ambiant, signalons le niveau et la stabilité des taux d'intérêt, ce qui devrait soutenir la demande de construction de logements. Les demandes de permis de construire sont d'ailleurs stables, voire en progression par rapport aux années précédentes. De plus, les investissements prévus par le canton pour les années à venir contribuent à ce sentiment d'optimisme.

L'année 2013 a donc globalement plutôt bien commencé, hormis pour les entreprises de l'Est vaudois, qui devront pour beaucoup d'entre elles se restructurer ou faire évoluer leur secteur géographique d'activité. L'initiative Weber acceptée en mars 2012 a en effet des conséquences importantes dans cette région : plusieurs entreprises ont simplement supprimé des postes de travail, d'autres essaient de faire évoluer leur secteur d'activité en prospectant en plaine et plus à l'ouest du canton. ●

**L'École de la construction a accueilli ses premiers apprentis et étudiants en perfectionnement professionnel en 1987, soit il y a un quart de siècle. Ces 25 ans ont été le théâtre de grands changements prenant appui sur des fondamentaux garants de cette évolution.**



### FRÉDÉRIC BURNAND

RESPONSABLE DE LA COMMUNICATION  
RELATIONS PUBLIQUES & MARKETING  
FÉDÉRATION VAUDOISE DES  
ENTREPRENEURS



# ÉCOLE DE LA CONSTRUCTION À TOLOCHENAZ UN QUART DE SIÈCLE AU SERVICE DES ENTREPRISES

Aujourd'hui, environ 2000 apprentis des métiers de la construction apprennent leur métier dans les ateliers de l'École de la construction, à Tolochenaz, chaque année. En parallèle, plus de 2000 collaborateurs d'entreprises de tout la Suisse romande développent des compétences techniques, de management, d'organisation et de gestion dans

les cours de perfectionnement professionnels encadrés par 300 enseignants reconnus dans leur branche.

L'École de la construction étant en activité 6 jours par semaine toute l'année, l'effort de formation représente 33'500 jours/élèves soit l'équivalent d'une entreprise de 150 employés actifs durant les jours ouvrables d'une année.





FVE ©

## LES ÉVOLUTIONS EN 25 ANS

- Un nouveau bâtiment, inauguré en 2003 accueillant les apprentis des techniques du bâtiment de la Fédération vaudoise des maîtres ferblantiers, appareilleurs et couvreurs et ceux de l'Association vaudoise des installateurs de chauffage et ventilation.
- La construction en 2009 de 7 ateliers permettant de répondre à l'évolution sans cesse croissante du nombre de jeunes filles et de jeunes gens dans les métiers de la construction - 472 nouveaux contrats d'apprentissage en août 2012.
- L'introduction de l'informatique et de machines électroniques ou à commande numérique dans les ateliers, afin d'être à la pointe des technologies.
- La création de deux salles de connaissance des matériaux, mises à jour en permanence afin de suivre l'actualité des produits.
- La mise en place d'un système de gestion des déchets, pour économiser des coûts en sensibilisant les élèves aux enjeux écologiques et économiques.
- On peut également faire la liste des fondamentaux qui ont permis cette remarquable évolution.
- L'extraordinaire engagement des entreprises formatrices, qui assurent année après année la relève professionnelle de leur métier.
- Le soutien permanent des patrons membres des commissions techniques qui, véritables



pilotes des cours dispensés à l'école, garantissent l'adéquation entre la formation et la réalité de l'entreprise.

- La compétence des enseignants, qui transmettent leurs connaissances et leurs compétences professionnelles à leurs successeurs.
- L'intégrité des experts des examens de fin d'apprentissage et des examens professionnels supérieurs, qui garantissent auprès de l'ensemble des partenaires de l'Industrie de la construction le niveau des compétences acquises par les candidats.

## ENTHOUSIASME INÉBRANLABLE

Ce qui n'a pas changé à l'Ecole de la construction, c'est cette extraordinaire faculté des entrepreneurs - de fait concurrents et par nature, indépendants - de mettre en commun, de coopérer, de partager : leur temps, leurs compétences, leur enthousiasme, leur foi en l'avenir, au travers d'un engagement de tous les instants pour la pérennité de leur métier.

## EXTENSION POUR 2014

L'avenir s'annonce tout aussi dynamique avec la construction d'un nouveau bâtiment en collaboration avec l'Association cantonale vaudoise des installateurs électriciens qui sera inauguré en 2014, l'actualisation des cours interentreprises des métiers qui ont fait évoluer leur ancien règlement d'apprentissage en une moderne ordonnance de formation et le développement d'une formation continue répondant aux attentes des entreprises.

L'Ecole de la construction : un générateur de projets professionnels aujourd'hui et pour les 25 ans à venir ! ●



FVE ©



aerov**ent**.ch  
un souffle nouveau

[www.diemand.ch](http://www.diemand.ch)

**diémand**  
sanitaire

**JOSEPH DIÉMAND SA**

UNE SOCIÉTÉ DU GROUPE HOLDIGAZ

LAUSANNE  
+41 21 620 01 00  
[lausanne@diemand.ch](mailto:lausanne@diemand.ch)

VEVEY  
+41 21 921 21 73  
[vevey@diemand.ch](mailto:vevey@diemand.ch)

[www.brauchli-sa.ch](http://www.brauchli-sa.ch)

**brauchli**  
chauffage

**BRAUCHLI SA**

UNE SOCIÉTÉ DU GROUPE HOLDIGAZ

LAUSANNE  
+41 21 623 69 90  
[info@brauchli-sa.ch](mailto:info@brauchli-sa.ch)

VEVEY  
+41 21 923 51 51  
[vevey@brauchli-sa.ch](mailto:vevey@brauchli-sa.ch)

Les amis du cercle

# Soirée annuelle

Vendredi 6 décembre 2013  
dès 19h à l'Hôtel Mirabeau,  
Lausanne



## PROGRAMME

**19h00** Apéritif avec le vin  
du CDL

**20h00** Partie officielle :  
discours de  
bienvenue du  
Président du CDL

### Puis repas

**23h30** Tirage de la tombola  
avec trois superbes  
lots

**Bal** **Avec le Duo**  
« Chorus ». Danse  
des « Seventies »

## MENU

Terrine de foie gras de canard  
Compote de pommes et abricots au vin de Vitrac

\*\*\*

Filet de bar « meunière » sur son risotto à la truffe noire  
Jus de veau parfumé à la sauge

\*\*\*

Sorbet prune accompagné de son verre de vieille prune  
Fassbind

\*\*\*

Joue de bœuf braisée au vin de Saint-Chamassy  
Purée de betteraves et céleri, fagot de haricots verts  
Pomme Sarladaise

\*\*\*

Paris-Brest glace vanille

\*\*\*

### Vins

Vin blanc Monbazillac Moulin de Fontenille 2010  
Vin blanc Bergerac sec Cuvée du Conti Tour des Gendres 2012  
Vin rouge Pécharmant Château Corbiac AOC 2010

\*\*\*

Eaux minérales gazeuses et non gazeuses  
Café



# Le thème sera : le Périgord !

**Tables de 8 personnes.** Celles et ceux qui souhaitent réserver une table sont priés de l'annoncer au moyen du talon-réponse ci-joint.



**CHF 85.-** PAR PERSONNE

**CHF 160.-** PAR COUPLE

Tout compris : apéritif, menu, boissons, café  
Nous vous remercions de régler le montant de la soirée par le bulletin de versement qui se trouve au centre de la présente publication.

## Inscription



Je m'inscris pour la soirée annuelle du 6 décembre 2013 à l'Hôtel Mirabeau

Nom		Prénom	
Adresse			
NPA	Localité		Tél.
Nombre de personnes : <input type="checkbox"/> individuel <input type="checkbox"/> couple		Date et Signature	
Nombre de tables de huit invités			

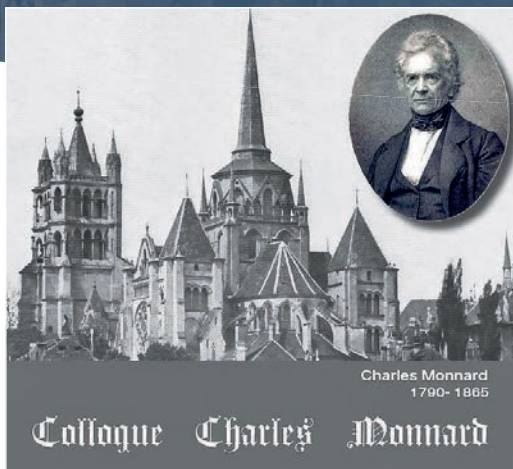
### Bulletin d'inscription

Par courriel : [inscription@cercle-democratique.org](mailto:inscription@cercle-democratique.org) ou bulletin d'inscription à retourner par courrier postal à l'adresse suivante : Catherine Clerc, Ch. de Pierrefleur 11, 1004 Lausanne

**ATTENTION ! Délai d'inscription : vendredi 29 novembre 2013 au plus tard**

## COLLOQUE CONSACRÉ À CHARLES MONNARD 1790 – 1865

Organisation : Cercle démocratique Lausanne, en partenariat avec  
l'Institut Libéral et avec l'appui du Cercle littéraire et de la Société  
de Belles-Lettres



SAMEDI 30 NOVEMBRE 2013 AU THÉÂTRE DU  
LAPIN VERT À LAUSANNE, ENTRÉE LIBRE

**N**é en 1790 à Berne, le jeune Charles Monnard, élève à l'esprit vif, se voue à l'étude, avec un sérieux dont il ne se départira jamais. Et c'est dans le but de perfectionner ses connaissances qu'il fonde en 1806, avec quelques camarades, la Société de Belles-Lettres puis, en 1819, le Cercle littéraire.

Consacré pasteur en 1814, Monnard préfère la littérature, qu'il enseigne à l'Académie dès 1817 et, surtout, se passionne pour la politique. Disciple de Frédéric-César de La Harpe,

avec lequel il fondera la section vaudoise de la Société suisse d'utilité publique en 1826, Monnard adhère au mouvement libéral, qui s'oppose au gouvernement issu de la période la Médiation, de plus en plus conservateur.

Monnard sera dès lors de tous les combats des libéraux, fait partie de l'aventure du Nouvelliste vaudois dès 1824, avant d'en prendre la rédaction en chef dès 1826, feraille contre l'arbitraire du Conseil d'État et dénonce ses atteintes à la liberté de la presse.

## PROGRAMME

Mais la politique active le dérange : il succède à son mentor au Grand Conseil en 1829. Privé d'enseignement pour avoir publié un texte de son ami Alexandre Vinet prônant la liberté des cultes, il ne désarme pas et s'impose comme l'un des chefs du mouvement libéral, comme président du Grand Conseil ou représentant de son canton à la Diète.

La révolution du 18 décembre 1830 couronne les efforts des libéraux, artisans de la Constitution adoptée l'année suivante. Mais le triomphe libéral est de courte durée, car déjà émerge le courant radical, inspiré par Henri Druey.

Autrefois alliés lorsqu'il s'agissait de défendre la liberté religieuse, Druey, fidèle du philosophe allemand Hegel, et Monnard ne sont pas faits pour s'entendre: leurs visions de l'État et de la liberté sont résolument incompatibles.

La rupture est définitive quand éclate la révolution de février 1845. Le vainqueur, Druey, attend des pasteurs de l'État, qu'ils se soumettent docilement à l'État. Nombre de pasteurs vaudois refusent et fonderont l'Eglise libre. Monnard, de son côté, est engagé en 1846 à l'Université de Bonn, où il restera jusqu'à son décès, survenu en 1865.

- 09:15 Ouverture du colloque  
Pascal Petter · Président du CDL et  
Pierre Bessard · Directeur de l'Institut  
Libéral
- 09:45 Bernard Reymond · Prof. hon.  
Université de Lausanne  
*Charles Monnard et le protestantisme  
de son temps*
- 10:15 David Auberson · Lic. ès lettres,  
historien  
*Charles Monnard et Juste Olivier*
- 10:45 Roger Francillon · Prof.ém. Université  
de Zurich  
*Charles Monnard et Alexandre Vinet*
- 11:15 Michael Lauener · Dr. phil., historien  
*Jeremias Gotthelf: le canton de Vaud  
de Charles Monnard sous l'oeil d'un  
conservateur bernois*
- 11:45 Discussion
- 12:00 Pause de midi
- 14:00 Olivier Meuwly · Dr. iur. et phil.,  
historien  
*Le libéralisme moral de Charles  
Monnard*
- 14:30 Marie-Thérèse Guignard · avocate  
Maître-assistante Université de  
Lausanne  
*Charles Monnard et la liberté de la  
presse*
- 15:00 William Yoakim · Lic. ès lettres  
*Charles Monnard et Henri Druey*
- 15:30 Nicolas Gex · Doctorant Université de  
Lausanne  
*Charles Monnard historien de la  
Confédération*
- 16:00 Discussion
- 16:15 Apéritif offert par la Société de Belles-  
Lettres

H. Milliquet

SERRURERIE

Clôtures

Vitrierie

Peinture

Fer forgé

Sécurité

**Bureau:**

Chemin de la Caquerette 8 – 1306 Daillens  
Tél. 021 703 25 00 – Fax 021 703 25 01

**URGENCES**

Natel 079 621 15 37  
Bip 021 805 24 94

**Atelier:**

Route de Genève 19  
1004 Lausanne

**DÉPANNAGE**  
24/24  
7 jours sur 7

**NP**

**NOVERRAZ + PITTELOUD SA**  
entreprise générale d'installations  
électriques et de télécom. + réseaux  
Lausanne Echallens Renens Pully

[www.npsa.ch](http://www.npsa.ch)

☎ 021 320 31 71

Les amis du cercle

**Votre autocariste  
régional**



Av. d'Ouchy 23 • 1006 Lausanne

021 614 06 06

[info@remy.ch](mailto:info@remy.ch)

[www.remy.ch](http://www.remy.ch)

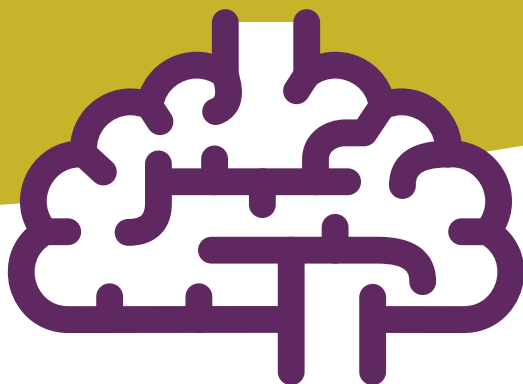
50 ans de solutions



**Boand & Maccagni SA**  
Installations sanitaires  
Dépannage, entretien, rénovation

Tél. + 41 21 646 80 80  
[boand.sanitaire@swissonline.ch](mailto:boand.sanitaire@swissonline.ch)  
[www.boand.ch](http://www.boand.ch)





## EN QUARANTAINE !



La phase est, paraît-il, propice au questionnement, cher ami lecteur. Paraît-il, parce qu'on n'est jamais sûr de rien ! Ledit questionnement tend même à se couler dans l'existentiel et pourrait se résumer à: Où cours-je ? Qu'asperge-je ? Dans quel état j'erre ?

Sous l'anodine apparence de ces trois courtes interrogations se cache une vie. La mienne, la vôtre, celle d'autres ! Au début, elles sont là, discrètes, dormantes mais sans réponse. Elles vont et viennent tels des ombres qu'on sait présentes mais qui restent indécélabes. Puis, lentement, elles viennent chatouiller nos neurones par de furtives apparitions ... guili-guili !

Rien de bien grave donc. Sauf que, petit à petit, ces questions semblent prendre la fâcheuse habitude de multiplier leurs visites, appuyées par une insistance très franchement un peu trop insistante ! A ce moment elles éveilleraient en nous une conscience dit-on. Mmmh ... une conscience ... c'est cela oui, comme si on les avait attendues pour avoir une conscience en éveil.

Mais bon, si le fait de mettre un peu plus de capharnaüm dans notre cerveau s'apparente à un éveil de conscience, alors oui, c'est ce qu'elles font. Et plutôt bien, parce que quand elles émergent, diantre, on en prend pour un bail et ça bouillonne sévère sous le bonnet ! Une vraie marmite !

Ainsi commence, un peu à l'insu de notre plein gré il faut l'avouer, notre quête de réponses - ou tout au moins d'explications. Une quête dont la durée est généralement estimée à plus ou moins cinq paires d'années, et je me dois de confesser ici, attentif lecteur, vivre cette période intense et faire siffler quelques fois la marmite. Finalement, le côté rassurant dans cette histoire, c'est que je côtoie chaque jour plein d'autres marmites. On siffle ensemble ... on se sent moins seul !

Surtout, après ça, on serait sensé se lover dans une nouvelle sérénité ! Là encore on est sûr de rien mais je vous promets de vous raconter, une fois ma prochaine dizaine franchie ! ●

## LE REFLUX GASTRO- OESOPHAGIEN (RGO)

**DÉFINITION :** C'est la « remontée » du liquide gastrique dans l'œsophage due à l'insuffisance de la barrière anatomique « anti-reflux ».

➔ **NORDINE BOUCHELARM**

### CAUSES

Il existe, chez toute personne, un reflux physiologique normal. Toutefois, il peut devenir anormalement fréquent ou se prolonger. Il est alors causé par un relâchement inhabituel et inadapté du sphincter inférieur de l'œsophage (valve qui empêche la remontée d'acide dans l'œsophage).

Certains facteurs favorisent la survenue d'un reflux gastro-œsophagien :

- la grossesse,
- l'obésité,
- l'hernie hiatale,
- les aliments gras,
- les repas copieux,
- l'alcool,
- le tabac...

### SYMPTÔMES

Le « brûlant » (ou « pyrosis ») est la manifestation la plus typique du RGO. Le patient décrit une douleur rétro-sternale et/ou abdominale haute à type de brûlure. Cependant le patient peut simplement se plaindre de « dysphagie » (sensation d'arrêt des aliments solides ou liquides après leur ingestion) ou de

« régurgitations » (à différencier des vomissements). Parfois « l'asthme nocturne » peut être la seule manifestation d'un RGO.

### DIAGNOSTIC

#### Interrogatoire :

Dans la majorité des cas la description des symptômes par le patient suffit à affirmer le diagnostic.

#### Endoscopie digestive haute :

Après 50 ans, elle est indiquée en première intention. Elle ne pose pas le diagnostic mais elle permet de détecter les lésions de l'œsophage induites par le RGO (l'œsophagite peptique).

#### PH-métrie :

Indiquée en présence de symptômes atypiques. Elle consiste à mesurer à l'aide d'une sonde introduite dans l'œsophage l'acidité locale. C'est le seul examen qui confirme de façon certaine un reflux gastro-œsophagien acide.

#### La manométrie œsophagienne :

Indiquée en cas de suspicion de troubles moteurs de l'œsophage.



## COMPLICATIONS

Le reflux est une maladie chronique. Les complications sont plutôt rares (vu la fréquence du pyrosis) et ne sont pas corrélées avec la sévérité des symptômes. L'œsophagite peptique comporte un risque de saignements (anémie occulte ferriprive) et de rétrécissement de l'œsophage, en particulier chez l'enfant.

L'endobrachyœsophage correspond à une métaplasie intestinale de l'œsophage (aussi nommé œsophage de Barrett), survenant en particulier chez le patient âgé, diagnostiquée sur l'analyse microscopique d'un prélèvement réalisé au cours d'une fibroscopie, pouvant évoluer dans un second temps en cancer de l'œsophage (de type adénome, différent en cela du cancer du haut œsophage, de type épidermoïde).

Le cancer de l'œsophage est une complication rare et tardive.

Il faut se méfier de la survenue de l'une de ces complications s'il existe une dysphagie (sensation de gêne ou de blocage lors de la déglutition), une hématomèse (vomissement de sang) ou un melæna (diarrhée noirâtre correspondant à du sang digéré).

## TRAITEMENTS

Le traitement est d'abord médicamenteux.

Les anti-acides ou pansements soulagent la douleur en neutralisant l'acide : ils tapissent la muqueuse œsophagienne et la protègent des effets corrosifs des reflux.

Les prokinétiques, pour leur part, augmentent la vidange de l'estomac et le tonus du sphincter œsophagien inférieur.

Les médicaments antisécrétoires (les anti-H<sub>2</sub> et les inhibiteurs de la pompe à protons (IPP) empêchent la sécrétion d'acide de l'estomac : ce sont les médicaments les plus efficaces.

Parfois, un traitement chirurgical est nécessaire afin de reconstituer ou de renforcer les facteurs anatomiques s'opposant au reflux. Il peut permettre de dilater l'œsophage quand il est rétréci et que la déglutition est difficile. Il est également possible de resserrer les tissus autour de la base de l'œsophage afin de rétablir la barrière anti-reflux. ●

# Les grandes figures du radicalisme vaudois



## RODOLPHE RUBATTEL (1896-1961)



OLIVIER MEUWLY

CHRONIQUE DISPONIBLE SUR  
[WWW.CERCLE-DEMOCRATIQUE.ORG](http://WWW.CERCLE-DEMOCRATIQUE.ORG)

Né en 1896 à Villarzel, Rodolphe Rubattel vient d'un milieu marqué par la politique: son père, conseiller national et d'Etat, est le beau-frère de Jean-Louis Chuard, conseiller d'Etat et père d'Ernest Chuard. Après ses études de droit à l'Université de Lausanne, précédées par un semestre en théologie au cours duquel il entre à Helvétia, il se passionne pour les questions agricoles. Il leur consacre sa thèse de doctorat, qu'il complète par un stage auprès de l'Union suisse des paysans, à Brugg. Il entame ensuite une carrière journalistique, qui l'emmène à la direction de La Feuille d'Avis de Montreux puis à la rédaction en chef de La Tribune de Lausanne, de 1921 à 1924, et de La Feuille d'Avis de Lausanne, de 1925 à 1930.

Après un passage à la Confédération, au Département de l'économie publique, il reprend la direction de La Revue, en 1932. Cette année-là est importante pour Rubattel puisqu'il adhère désormais clairement au parti radical vaudois, dont il assume désormais la vice-présidence. Jusque-là, Rubattel avait eu la réputation, par sa fréquentation assidue des milieux agricoles où il était mani-

festement bien en cour, de lorgner plutôt vers le parti agrarien, à la participation duquel il a semble-t-il participé, en 1921. Cette même année, lorsqu'il succède à Maxime Reymond, un autodidacte et futur historien éminent qui permettra au radicalisme vaudois de pénétrer la mouvance catholique vaudoise, à la tête de La Feuille d'Avis de Lausanne, les radicaux considèrent d'ailleurs le journal comme perdu pour leur cause. Rubattel fut même accusé de velléités gauchisantes, à l'instar du parti agrarien, souvent enclin à se rapprocher des socialistes, voire des communistes, pour mieux étayer son antiradicalisme. C'est donc en radical de fraîche date qu'il entre au Grand Conseil, en 1933, bien qu'il eût témoigné de sa proximité des idéaux radicaux depuis plus longtemps, d'une part par son appartenance à Helvétia et, d'autre part, par les chroniques agricoles qu'il livrait régulièrement, sous un pseudonyme, au journal qu'il est maintenant appelé à diriger.

Dès avant son engagement aux côtés des radicaux, Rubattel s'illustre par un intérêt poussé pour le corporatisme, auquel il se rallie en 1927. C'est toutefois moins une approche philosophique, comme chez RoCHAT, qu'une vision des relations entre la politique et l'économie qui l'oriente vers cette doctrine. Intéressé par les réflexions alors en vogue sur la

# « Rubattel sera le seul conseiller fédéral vaudois à n'avoir pas eu à suivre le parcours traditionnel de tout aspirant aux plus hautes charges »

rationalisation ordonnée des processus économiques, par le biais de la standardisation, il se prononce pour une économie mieux organisée dans un monde livré au combat entre le libéralisme débridé et un socialisme à forts relents communistes. Rubattel se distanciera d'ailleurs de façon très nette, et dès le début, des expériences italiennes et allemandes. Pour lui, le politique a fait faillite en étouffant l'économie de multiples réglementations protectrices. Il s'agit donc d'investir désormais tous ses efforts dans une meilleure organisation de l'économie, seule à même de régénérer le fonctionnement de l'Etat. Le corporatisme se présente ainsi comme l'instrument de ce renouveau, qui instaurera la collaboration entre les classes au nom de l'efficacité, en lieu et place de luttes stériles et dangereuses. Au Grand Conseil, Rubattel se distingue par des propositions assez musclées, contre les enseignants qui refusent de servir ou pour un impôt touchant les célibataires et les doubles revenus, mais aussi, en bon corporatiste, pour l'octroi de la force obligatoire aux conventions collectives de travail.

Rubattel s'éloigne cinq ans durant de la politique active, lorsque lui a été confiée, en 1939, la direction de l'Hôpital cantonal. Il fête toutefois son retour en 1944, en accédant au Conseil d'Etat, au Département de

l'agriculture, du commerce et de l'industrie. La situation qu'il est appelé à gérer n'est pas simple, en tant qu'il doit négocier le virage de l'après-guerre. C'est le même type de problème qu'il devra résoudre à partir de 1947, lorsqu'il est élu au Conseil fédéral, malgré le peu de connections qu'il possède avec le monde parlementaire. Rubattel sera le seul conseiller fédéral vaudois à n'avoir pas eu à suivre le parcours traditionnel de tout aspirant aux plus hautes charges, un parcours qui passe normalement par un séjour plus ou moins long aux Chambres fédérales...

Obsédé par le rétablissement de la stabilité, économique et monétaire, en Suisse au lendemain du second conflit mondial, le nouveau chef du Département de l'économie publique doit constamment jouer entre ses objectifs libéraux sur le plan économique et une nécessité interventionniste de la part de l'Etat, à laquelle il ne rechigne d'ailleurs pas. Prompt à aider l'agriculture, il incite patronat et syndicats à la collaboration, dans l'esprit de la Paix du travail signée en 1937, et elle-même résultat indirect de l'émergence de la pensée corporatiste en Suisse. Il parviendra ainsi à assurer la sortie de l'économie de guerre. Affaibli dans sa santé, Rubattel démissionne en 1954, au terme de son année présidentielle. Il décédera en 1961. ●



Helvétique Lambert SA

## Avec nous, vous pouvez aussi activer vos performances !

- Vérification de comptes
- Comptabilité
- Conseil fiscaux
- Expertises
- Evaluation et conseils en économie d'entreprise

Membre de la  
Chambre fiduciaire



Avenue Ruchonnet 15 – Case postale 6135  
1002 Lausanne  
Tél. 021 342 50 20 – Fax 021 342 50 39

lunetterie  
**Claude**  
opticien

11, rue Neuve  
Tél. 021 312 24 42  
1004 Lausanne / Suisse

**Michel AMY**  
Maîtrise fédérale

Lentilles de contact  
Grand choix de montures  
Loupes  
Jumelles  
Microscopes  
Baromètres  
Thermomètres



## Jean-Jacques Pahud SA

CONSTRUCTIONS MÉTALLIQUES  
Maîtrises fédérales

Rue de Genève 46  
Case postale 7169  
1002 Lausanne

info@jjp.ch  
Tél. 021 625 66 11  
Fax 021 624 47 36





GUY GAUDARD

## CONCURRENCE IMMOBILIÈRE DÉLOYALE

La Ville de Lausanne doit répondre à un grand défi visant à combler le déficit en logements locatifs. De nombreuses parcelles sises à Malley-Centre, Malley-Gare, Prés-de-Vidy et Plaines-du-Loup représentent plus de 700'000 m<sup>2</sup> de surfaces de plancher qui devraient être mises à disposition des futurs locataires dans un délai raisonnable qu'on peut évaluer à dix ans.

Afin de favoriser à tout prix les sociétés immobilières qui lui appartiennent, SILL et FLCL entre autres, la Ville les cautionne à n'importe quelles conditions en leur accordant, trop souvent, des prêts chirographaires sans intérêt et non remboursables les dix premières années. Elle exclut, par ce mécanisme, toute concurrence des investisseurs privés et ceci est inadmissible. Il faut savoir qu'à ce jour le montant alloué par la Commune aux contrats de cautionnement totalise CHF 400'665'555. – et le solde encore garanti par la Ville se monte à CHF 342'037'462. – au 31.12.2012. C'est tout simplement énorme ...

Afin de limiter les risques de cautionnement inadéquats, le soussigné, au nom du PLR, a déposé au Conseil communal une initiative sous forme de motion. Cette dernière demande à la Ville d'exiger que les sociétés immobilières coopératives ou fondations lui appartenant, de même que les investisseurs privés, fassent un apport de capitaux issus, au maximum, de 80 % de fonds étrangers. Les 20 % restants devant provenir des fonds propres des promoteurs, sans qu'aucune garantie ou aide publique en fassent partie.

Cela permettrait, ainsi, au secteur privé de rivaliser à armes égales avec les entités publiques et nous éviterait que, tant la SILL que la FLCL, soient privilégiées avec des largesses accordées, bien trop généreusement, par une Municipalité rose-verte. ●



## Roger Gremper s.a.

FERBLANTERIE-COUVERTURE  
INST. SANITAIRES  
SERVICE DE DEPANNAGE

**Votre spécialiste Maîtrises + Fédérales pour  
Construire - Rénover - Entretien votre immeuble**

Tél. 021 624 67 23  
Fax : 021 624 69 42

Internet : [www.grempersa.ch](http://www.grempersa.ch)  
E-Mail : [info@grempersa.ch](mailto:info@grempersa.ch)

AV. D'ECHALLENS 38  
1004 LAUSANNE

**USPI**<sup>+</sup>  
Union Suisse des  
Professionnels de l'Immobilier

**50**  
*ans*  
1955  
2005

**Confiez l'administration  
de votre PPE, villa, immeuble à  
des professionnels**

Nous sommes depuis 1955  
dans l'immobilier  
PROMOTION IMMOBILIÈRE  
ADMINISTRATION EXPERTISES GÉRANCE



Les amis du cercle

## VOTRE PUBLICITÉ

*dans le bulletin du*

**« Cercle Démocratique Lausanne »**



**REGIPUB SA**

REGIPUB SA  
Case postale 137 – 1020 Renens 1  
Tél 021 317 51 92 – [contact@regipubsa.ch](mailto:contact@regipubsa.ch)



## MON PÈRE PEUT-IL LÉGUER SON USUFRUIT À SON AMIE ?

**M**on frère et moi avons reçu la nue-pro-priété de la maison de mon père, qui en a l'usufruit. A son décès, nous serons alors pleins propriétaires. Or, notre père a une amie aujourd'hui, qui vit avec lui. Pourrait-il lui léguer son usufruit ?

Si votre père a une amie qui n'a pas été partie prenante à la constitution de l'usufruit sur la maison, elle n'a a priori aucun droit. En effet, l'usufruit comme tel ne peut être cédé ou légué à un tiers, car il s'agit d'un droit attaché à la personne de son titulaire.

Si votre père s'est constitué un usufruit en accord avec vous, il ne peut ainsi plus le modifier par testament. Il peut bien faire profiter son amie de son usufruit de son vivant en l'hébergeant dans sa maison. Mais, une fois qu'il décède, son droit d'usufruit disparaît avec lui, et vous, ses enfants, devenez propriétaires à part entière.

Votre père ne pourrait changer ce régime que s'il renégociait l'accord passé avec vous en prévoyant une nouvelle formule, par laquelle vous et votre frère resteriez nus propriétaires, mais l'usufruit serait constitué sur deux têtes: le père et son amie. Le cas échéant, ce nouvel accord devrait être établi avec le concours d'un notaire.

Rappelons qu'il est possible de prévoir que les enfants deviennent nus-propriétaires de la maison et que le père conserve un droit d'usufruit pour lui-même. Ce moyen permet d'anticiper la succession du père et d'en régler certaines modalités avant son décès.

Il se réalise par un accord passé entre le père et ses enfants lors du partage. L'usufruit et la nue-propriété sont alors inscrits au registre foncier. Sauf précision contraire, l'usufruit s'éteint au décès du titulaire, moment auquel les enfants entrent en pleine propriété. ●

## M. PACHE & FILS

Entreprise générale du bâtiment – Génie civil

Maçonnerie – Béton armé – Transformations  
Génie civil – Echafaudages – Carrelage – Entretien

C.-F. Ramuz 82  
1009 Pully-Lausanne

Tél. 021 728 19 21  
Fax 021 728 82 44

Dépôt au  
Mont-sur-Lausanne

En Budron 4a  
Tél. 021 653 91 41

# ricksan

Sanitaire-chauffage  
bureau technique

ÉTUDES  
RÉALISATIONS  
ENTRETIEN

☎ maîtrise fédérale  
chemin du Martinet 10  
1007 Lausanne

tél. 021 625 04 88  
fax 021 625 38 86  
www.ricksan.ch

PROPRIÉTAIRE VIGNERON

# M

OREL JEAN-FRANÇOIS

Appellations: Chardonne • St-Saphorin  
Yverne • Ollon

Chemin de Panessièrre 29 • 1803 Chardonne  
Tél. 021 921 96 19 • Fax 021 921 79 39  
Mobile 079 666 91 81  
E-mail: jf.morel@bluewin.ch  
www.morel-vins.ch

Lausanne

## POMPES FUNEBRES OFFICIELLES

Depuis 1948

Ecoute – Confiance – Dignité

av. des Figuiers 28 – 1007 Lausanne

# 021 315 45 45

24h/24 • www.lausanne.ch/pfo

Conventions pour obsèques futures / Rapatriements

**Hm** **HESS** SÉCURITÉ  
& **MARTIN**  
www.hess-martin.ch

Portes blindées - Coffres forts - Serrures

Rue du Tunnel 3  
1005 Lausanne  
021 321 00 33

VOTRE SECURITE, NOTRE PRIORITE

www.hess-martin.ch

R.MONNET & CIE SA

Installateur électricien diplômé | ISO 9001



Lausanne | 021 321 44 55  
Morges | 021 803 52 86

## VOTRE PUBLICITÉ

dans le bulletin du

« Cercle Démocratique Lausanne »

**REGIPUB SA**

Case postale 137  
1020 Renens 1  
Tél. 021 317 51 92  
contact@regipubsa.ch

Service de Voirie SA

**Tinguely**  
021 621 80 80

Transports SA

Ch. de la Colline 12  
www.tinguely.net  
1007 Lausanne  
info@tinguely.net

## DATES D'ENTRAÎNEMENT 2013-2014

### LES JEUDIS DÈS 19 HEURES

Locaux du CDL sous-sol du « Vaudois »  
Place de la Riponne 1 Lausanne

#### 2013

17 octobre  
31 octobre  
14 novembre  
28 novembre  
12 décembre (arbalète)

#### 2014

16 janvier  
30 janvier  
13 février  
27 février (arbalète)  
13 mars (tir de rattrapage)

### RÉSULTATS DU TIR

Au pistolet à 25 m  
à Daillens

1 <sup>er</sup>	Georges Schenk	143 pts
2 <sup>e</sup>	Henri Meystre	141 pts
3 <sup>e</sup>	Paul Mettraux	137 pts
4 <sup>e</sup>	Hélène Meystre, 1 <sup>ère</sup> dame	132 pts
5 <sup>e</sup>	Pascal Hurni	129 pts
6 <sup>e</sup>	Marguerite Schenk, 2 <sup>e</sup> dame	118 pts
7 <sup>e</sup>	Pascal Alunni	109 pts
8 <sup>e</sup>	Charly Roulin	94 pts
9 <sup>e</sup>	Véronique Hurni, 3 <sup>e</sup> dame	53 pts

Bravo à la famille Mettraux pour l'organisation  
et grand merci aux responsables du stand de Daillens !

A TOUS LES MEMBRES DU CERCLE DÉMOCRATIQUE LAUSANNE

### PENSEZ-Y! PARLEZ-EN!

**Discutez-vous parfois du CDL en famille ou avec vos amis ?**

Aidez le CDL à s'enrichir de la participation de nouveaux membres !

Le Comité serait ravi d'accueillir au sein du CDL les enfants et/ou petits enfants ou autres parents ou amis des membres du Cercle !

# CDL

CERCLE DÉMOCRATIQUE • LAUSANNE

## Calendrier 2013

- 20.11.2013** Visite-apéro à l'École de la construction à Tolochenaz
- 30.11.2013** Colloque sur Charles Monnard, Théâtre du Lapin Vert
- 6.12.2013** Soirée annuelle à l'Hôtel Mirabeau, Lausanne
- 25.1.2014** Dès 11h, Petit Nouvel An au Caveau du Café Le Vaudois, Lausanne



## A noter

### COMMISSION « SANTÉ & SOCIAL »

Pierre GRANDJEAN, tél. 079 429 03 17  
santesocial@cercle-democratique.org

### PERMANENCE JURIDIQUE

Uniquement pour les membres du CDL et par téléphone  
Pascal NICOLLIER, tél. 021 944 42 42



### COMMANDE DU VIN DU CDL

VIN ROUGE : assemblage de pinot noir, Gamay et Gamaret

VIN BLANC : chasselas

Paiement et retrait des bouteilles : directement chez le vigneron à Chardonne, le samedi matin de 9h à 12h, d'avril à décembre.

PRIX : FR. 12. – la bouteille de rouge ou de blanc

Cave Jean-François MOREL, Rue du Village, à côté de l'église  
Tél. 021 921 96 19

[www.cercle-democratique.org](http://www.cercle-democratique.org)

